

資料 2

# 被害状況の報告について

平成 23 年 5 月 12 日

大 船 渡 市

## 1. 大船渡市全域の被害状況

(1) 大船渡市の浸水区域

(2) 人的被害

(3) 建物被害

(4) 産業関連の被害

(5) 公共施設被害

(6) 地盤沈下

## 2. 地域別被害状況

(1) 大船渡町・盛町の被害状況

(2) 赤崎町の被害状況

(3) 末崎町の被害状況

(4) 三陸町綾里の被害状況

(5) 三陸町越喜来の被害状況

(6) 三陸町吉浜の被害状況

# 1. 大船渡市全域の被害状況

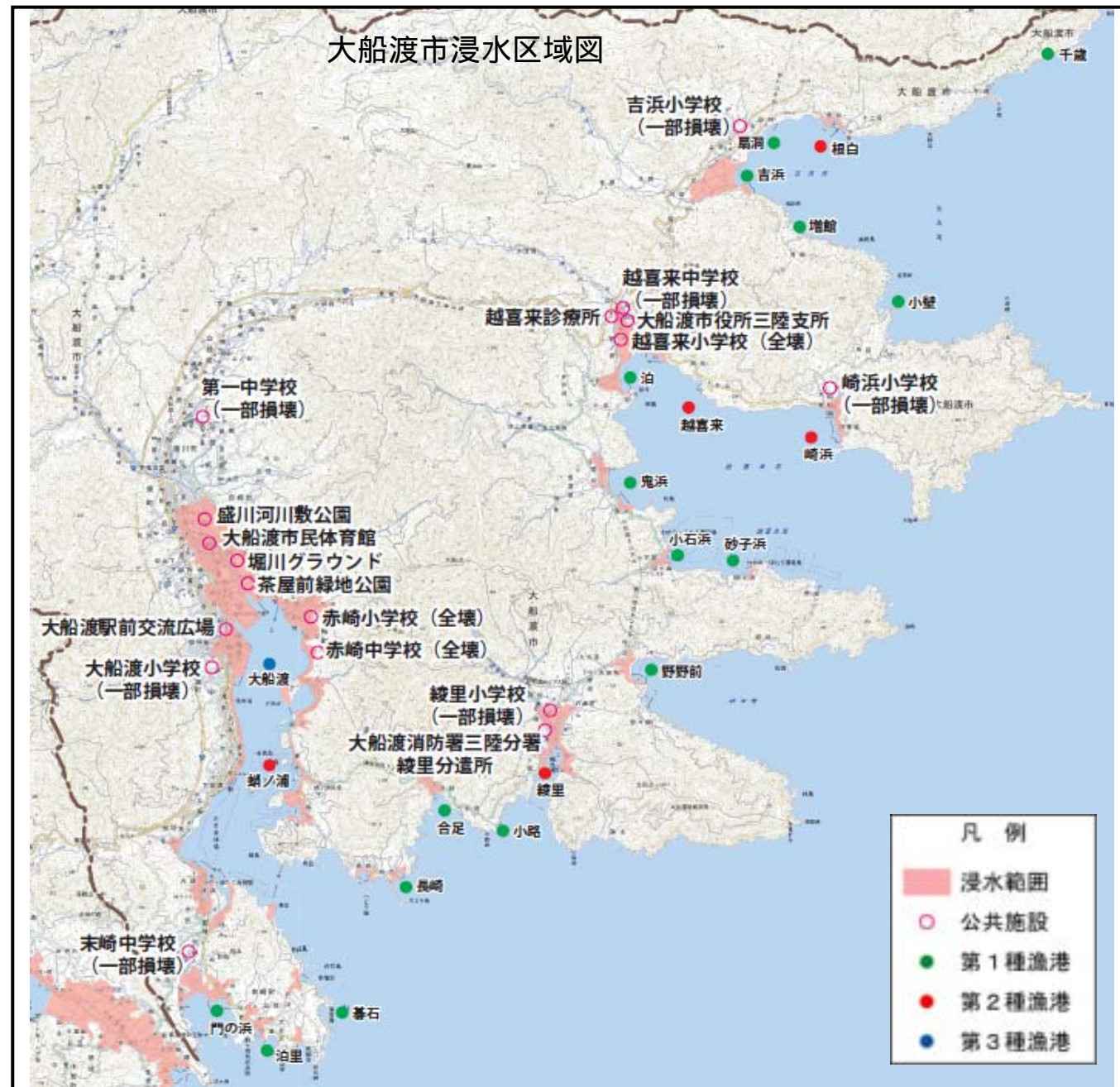
## (1) 大船渡市の浸水区域

- ・浸水面積は8 km<sup>2</sup>
- ・浸水面積の約5割は建物用地

土地利用別浸水面積

	面積
建物用地	4 km <sup>2</sup>
農地	2 km <sup>2</sup>
河川、湖沼	1 km <sup>2</sup>
その他用地	1 km <sup>2</sup>
浸水面積合計	8 km <sup>2</sup>
市域面積	323 km <sup>2</sup>

H23.4.18 国土地理院公表資料による



# 1. 大船渡市全域の被害状況

## (2) 人的被害

### 死亡者・行方不明者

5月6日現在、死亡者・行方不明者459人。  
震災直後には、市民の2割が避難所で生活。

人的被害一覧表

人口	40,769人	H23.2月末住民基本台帳
死亡者数	306人(0.8%)	H23.5.6 現在
行方不明者数	153人(0.4%)	H23.5.6 現在
市外への一時移動	178人(0.4%)	H23.5.6 現在
避難者数	8,437人(20.0%)	H23.3.14 状況
	1,939人(5.0%)	H23.5.9 現在

### 高齢者の被災率が高い

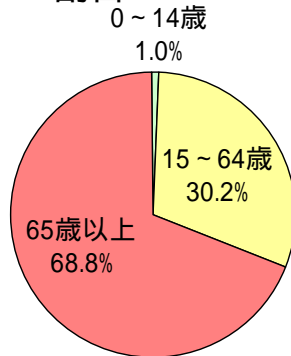
被災者の約7割を高齢者が占める。

各年代における被災人口割合

年齢区分	人口	被災人口	年代別被災率 /
0~14	4,776	4	0.1
15~64	23,697	127	0.5
65以上	12,616	289	2.3
	41,089	注 420	1.0

〔注〕総数459人との差  
死亡者…身元不明遺体数19人、他市町に住所がある11人  
行方不明者…他市町に住所があると思われるが、他市町との突合せが済んでいない16人、住所が特定できていない3人

年代別被災人口割合



### 人口の減少傾向

4月末の住民基本台帳人口が39,752人となり、4万人を割り込む。

## 大船渡人口4万人割る

震災影響色濃く

大船渡市の住民基本台帳人口が4月末で3万9752人となり、2001年の旧三陸町との合併以降初めて4万人を割り込んだ。東日本大震災の影響が色濃く出たとみられる。同市によると、4月末の同人口は3月末と比べて467人、2月台帳人口が4月末で3万9752人減少。旧三陸町と合併後の02年には4万4576人だったが、年々減り続けていた。戸田公明市長は「震災の影響だろう。復興計画に次世代育成の要素を多く取り込んでいきたい」としている。

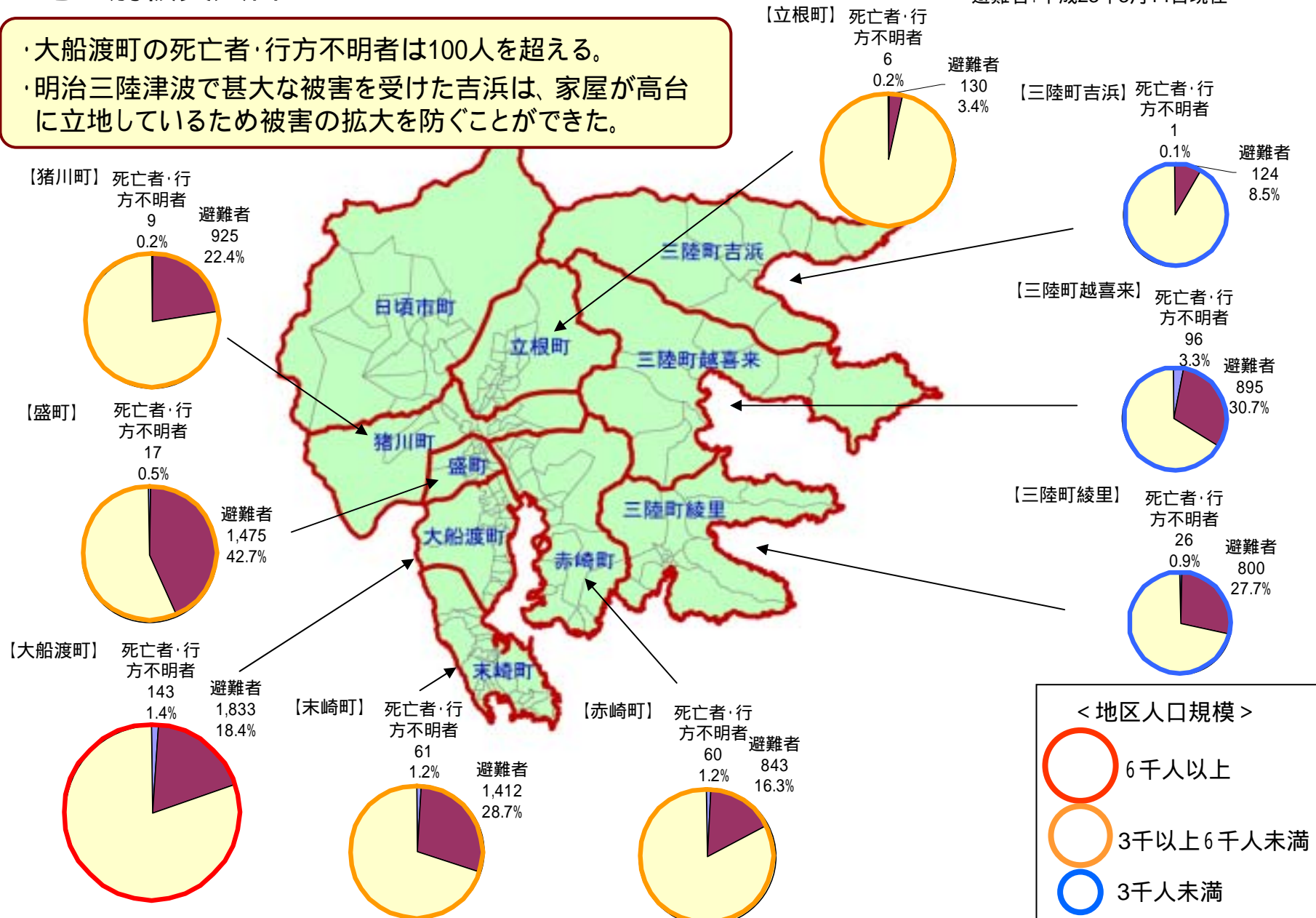
岩手日報平成23年5月3日

# 1 . 大船渡市全域の被害状況

## 地区別被災人口

- ・大船渡町の死亡者・行方不明者は100人を超える。
- ・明治三陸津波で甚大な被害を受けた吉浜は、家屋が高台に立地しているため被害の拡大を防ぐことができた。

死亡者・行方不明者: 平成23年5月6日現在  
避難者: 平成23年3月14日現在

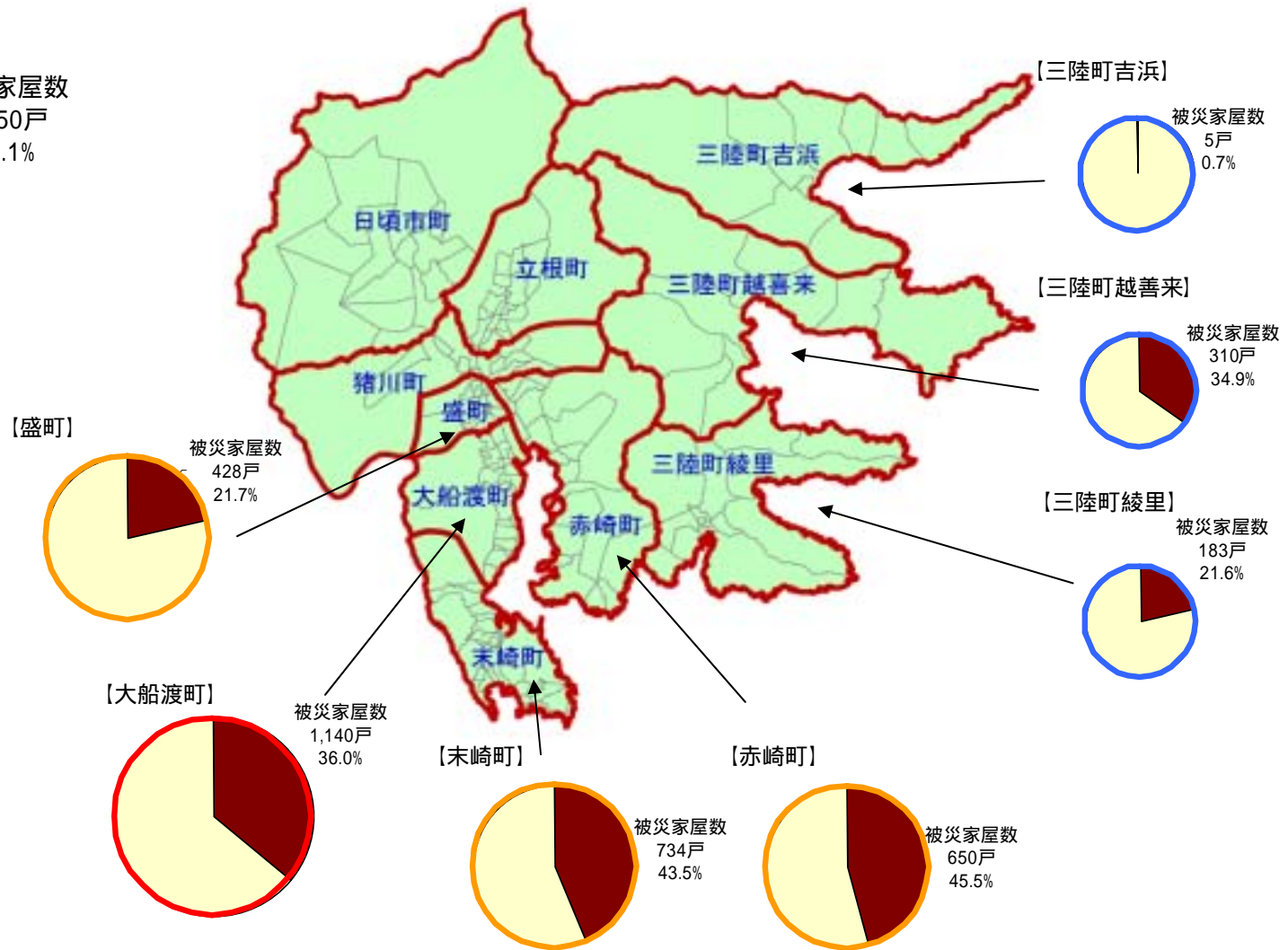
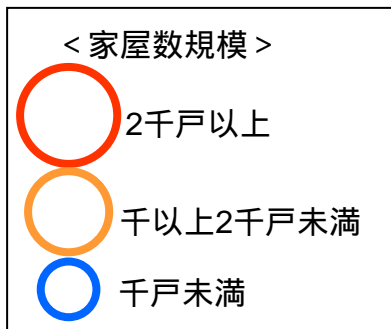
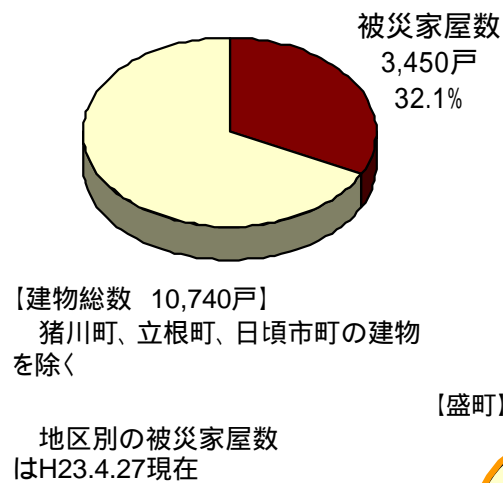


# 1. 大船渡市全域の被害状況

## (3) 建物被害

- ・大船渡市の建物の約3割が被災
- ・大船渡湾で被害が大きく、大船渡町、末崎町、赤崎町で約4割の建物が被災

【大船渡市】



# 1. 大船渡市全域の被害状況

## (4) 産業関連の被害

### 水産関係被害

水産関係被害は総額約471億円で、大船渡市の水揚げ金額(H22年度)の約8倍に匹敵

水産関連被害額一覧表

	被害額
漁港関連	約147億円
水産関係被害	約315億円
漁業集落排水施設	約10億円

水産関係被害は、平成23年4月27日現在  
県営港湾を除く

< 参考 > 大船渡市場水揚げ量・金額(平成21年)

水揚げ量 55,748トン

水揚げ金額 57.7億円

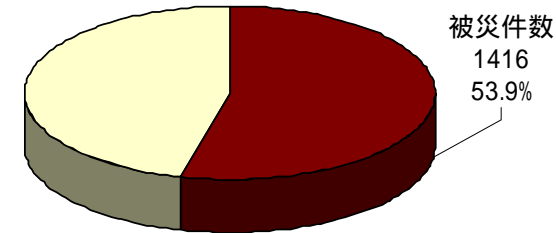
出典:平成22年度「岩手県水産業の指標」

### 事業所被害

市内の事業所(2,629事業所)のうち1,416件が被災。被災率53.9%。

(平成23年4月27日現在)

被災事業所数割合



事業所被害額

	被害額
民営施設	約301億円

県推計値

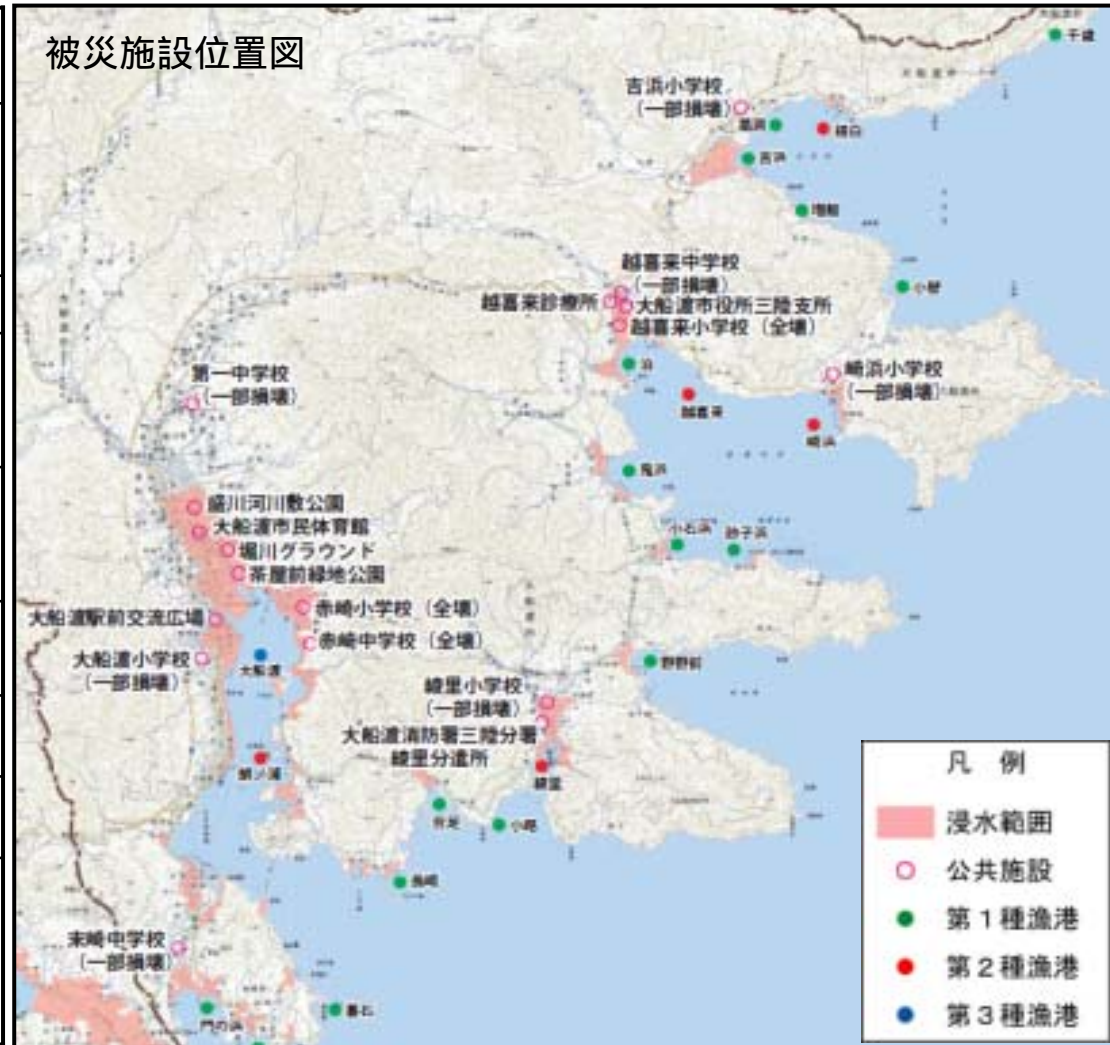
# 1 . 大船渡市全域の被害状況

## (5) 公共施設被害

避難所となるべき施設も被災。

被災施設一覧表

小学校	全壊	赤崎小学校 越喜来小学校
	一部損壊	大船渡小学校 綾里小学校 崎浜小学校 吉浜小学校
中学校	全壊	赤崎中学校
	一部損壊	第一中学校 末崎中学校 越喜来中学校
市役所等	大船渡市役所三陸支所 大船渡消防署三陸分署綾里分遣所	
医療施設	越喜来診療所	
交通施設	大船渡駅前交流広場	
スポーツ施設	大船渡市民体育館	
公園・グラウンド	盛川河川敷公園 堀川グラウンド 茶屋前緑地公園	





# 1 . 大船渡市全域の被害状況

## (6) 地盤沈下

大船渡市では最大0.76mの地盤沈下を観測

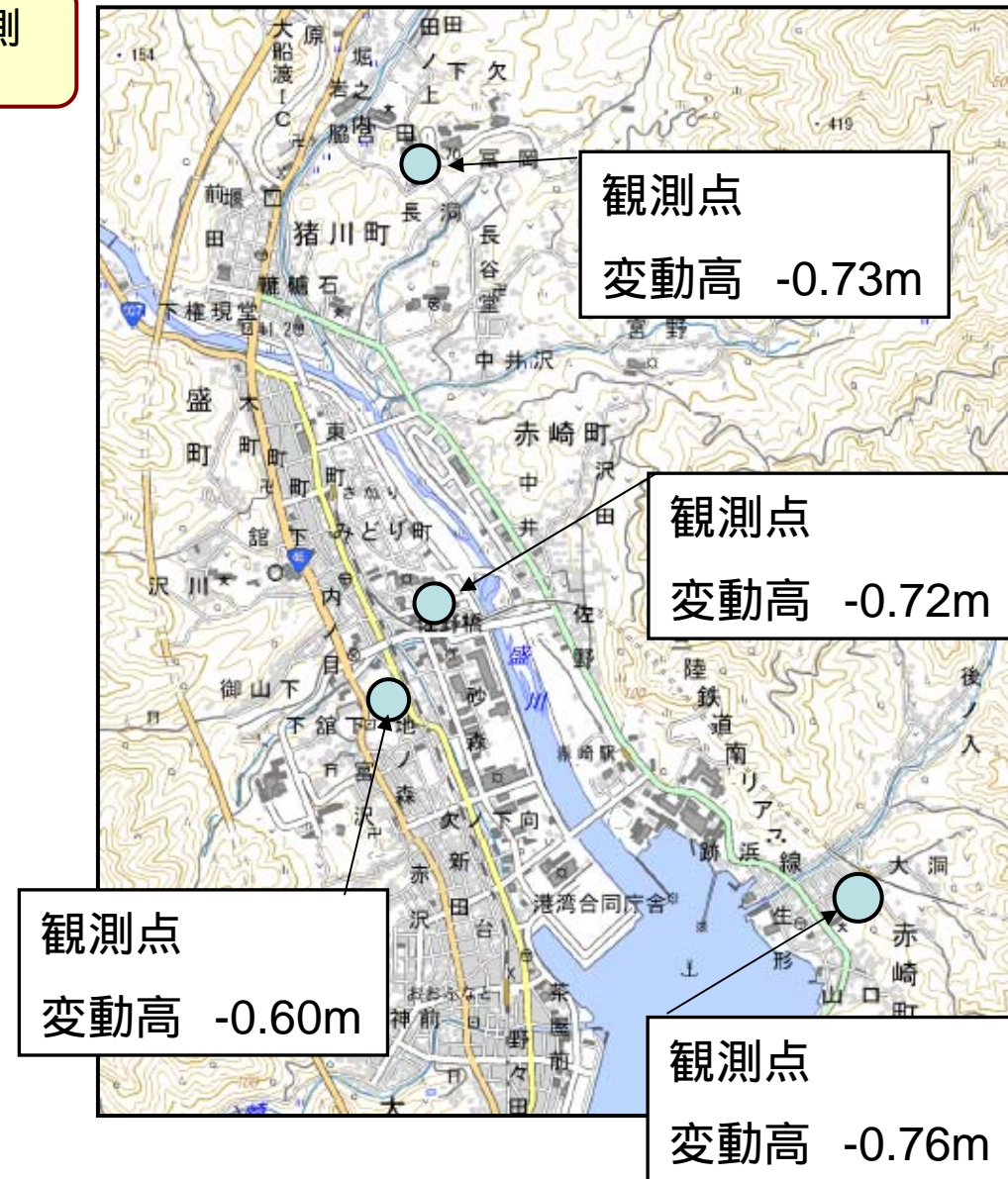
岩手県内の主な市町村の最大沈下量一覧表

市町村	高さの変化量 (m)
宮古市	-0.50
山田町	-0.54
大槌町	-0.35
釜石市	-0.66
<b>大船渡市</b>	<b>-0.76</b>
陸前高田市	-0.84

高さの変化量は国土地理院「東北地方太平洋沖地震に伴う地盤沈下調査結果」より調査箇所のうち最も沈下量の多かった場所を記載

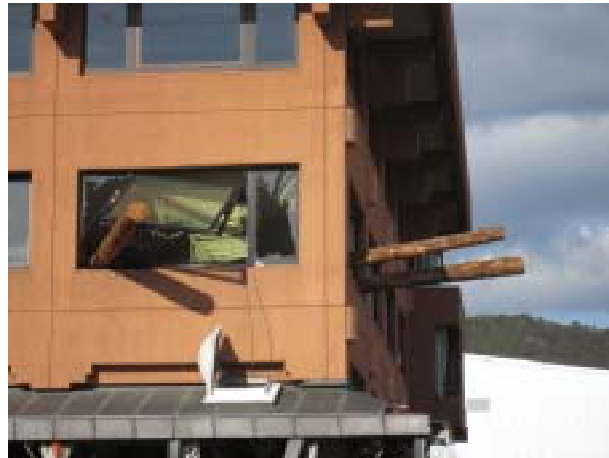
基準期間 2011/03/01 - 2011/03/09  
比較期間 2011/04/03 - 2011/04/05

大船渡市内の観測地点別沈下量



## 2 . 地域別被害状況

### (1) 大船渡町・盛町の被害状況



大船渡町 商工会議所  
2階に木材が流入



大船渡町 工業団地  
工場施設が流失。地盤沈下が広範囲に発生



大船渡町 市街地全容



大船渡町 市街地 大船渡駅周辺部

## 2 . 地域別被害状況

### (1) 大船渡町・盛町の被害状況



大船渡町 マイヤ本店裏・茶屋前岸壁  
破壊された防潮堤



盛町 税務署付近  
漂流物が散乱する道路



盛町 郵便局付近  
木材などの大量の漂流物が流れ込んだ住宅地



大船渡町 明神前付近  
住宅地に打ち上げられた漁船

## 2 . 地域別被害状況

### (2) 赤崎町の被害状況



赤崎町 赤崎中学校  
全壊した赤崎中学校



赤崎町 太平洋セメント構内  
津波で甚大な被害を受けた工場



赤崎町 赤崎小学校付近  
瓦礫に埋め尽くされた市街地



赤崎町 蛸ノ浦漁港付近  
漂流物に埋め尽くされた湾内

## 2 . 地域別被害状況

### (3) 末崎町の被害状況



末崎町 太田団地防潮堤  
破壊された防潮堤



末崎町 門之浜・栽培漁業協会  
甚大な被害を受けた栽培漁業施設



末崎町 太田団地



末崎町 泊里・西館地域(熊野神社より)

## 2 . 地域別被害状況

### (4) 三陸町綾里の被害状況



三陸町綾里 綾里漁港内



三陸町綾里 港・岩崎付近



三陸町綾里  
一部損壊の綾里小学校。校庭には瓦礫が散乱



三陸町綾里 野々前漁港・白浜  
破壊された防潮堤

## 2 . 地域別被害状況

### (5) 三陸町越喜来の被害状況



三陸町越喜来 越喜来小学校付近  
全壊した越喜来小学校



三陸町越喜来 市役所三陸支所  
小型漁船等の漂流物が流れ込んだ支所



三陸町越喜来 三陸鉄道(泊地域)  
津波で軌道が流された三陸鉄道



三陸町越喜来 泊漁港付近  
破壊された防潮堤

## 2 . 地域別被害状況

### (6) 三陸町吉浜の被害状況



三陸町吉浜 吉浜海岸後背地  
浸水した吉浜海岸後背の農地



三陸町吉浜 吉浜海岸  
破壊された吉浜海岸防潮堤