

# ILCと共生するまちづくりビジョンの概要(第3回)

▶問い合わせ先=ILC推進室(内線216)

© Rey. Hori

**地域資源**  
(地元産木材)の活用  
・ ILC関連施設への積極的活用

**③ 観光・交流**  
■認知度向上と余暇需要の受け皿の充実  
・ 広域連携・官民連携による「食」や観光に関する取り組みの推進  
・ 地場産業と結びついた体験観光などの推進

**■連携した宿泊機能の確保**  
・ 宿泊需要に対応するための仕組みづくり

**④ 生活・居住・滞在**  
■公共交通の充実  
・ 需要・環境の変化へ対応した交通手段の強化

**■連携した宿泊機能の確保**  
(工事・輸送関係者)  
・ 宿泊需要に対応するための仕組みづくり  
・ 居住・短期滞在需要に向けた適地確保

**運用期・成熟期**  
2032年  
2051年

**① 港湾・物流・道路**  
■拠点機能のシフト  
・ 研究・開発拠点機能へのシフト  
・ 多角的な物流ハブへの発展  
(1) ILCの将来的な延伸に伴う物流ハブ機能としての持続的な活用  
(2) 港湾周辺の産業拠点化  
(3) ILCに直接関係しない業種による物流ハブの活用

**② 産業**  
■地元産業に対するマッチングの推進と支援  
・ ILC関連企業立地のための適地確保・マネジメント  
・ ILC関連企業の進出支援  
・ ILC関連企業や企業育成施設の誘致・マッチングの推進  
・ 地域産業の高度化  
・ 地域に根ざした産業クラスターの形成  
・ 流通圏の拡大

本市において平成30年度に策定した「ILCと共生するまちづくりビジョン」について、7月5日号では、「策定方針」や「将来像およびその実現のための基本的な考え方」、7月20日号では、「分野別の将来像」などについて紹介しました。

本号では、「将来像を実現するための段階別の取組」、「ILCに係る大船渡市への波及効果」などについて、概要を紹介いたします。

## 将来像を実現するための段階別の取組

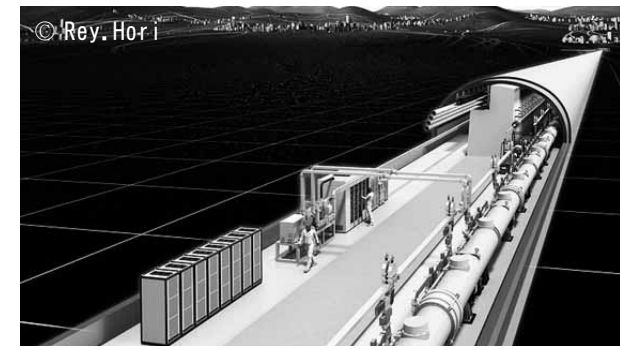
**準備期**  
2019年  
2022年

**① 港湾・物流・道路**  
■ILCの建設に必要な都市基盤の機能強化  
・ 港湾機能の強化  
・ 物流ハブ(拠点)機能の構築  
・ 輸送機能の強化  
・ 道路の改良  
・ 関連機能誘致のための適地確保

地域特産品ブランド化の推進  
・ メンテナンス業務をはじめとした既存工業系産業の発展

**■低未利用地及び空き資産の有効活用推進**  
・ 多様な規模の低未利用地の確保・マネジメント  
・ 土地の活用・再生のための仕組み、空き家バンクの継続・推進

**■「グリーンILC」との連携**  
・ 地域エネルギー供給の推進



© Rey. Hori

**■港湾及び物流機能の関係機関へのPR**  
・ 本市が有する潜在的な力を積極的に情報提供

**② 産業**  
■低未利用地及び空き資産の有効活用  
・ 低未利用地有効活用のための仕組みづくり  
・ 土地の活用・再生のための仕組みづくり  
・ 空き家バンクの強化

**③ 観光・交流**  
■シティプロモーション(まちの愛着と知名度の形成)  
・ 「食」や観光に関する魅力・特色の発信

**④ 生活・居住・滞在**  
■外国人受入体制・環境の整備  
・ ワンストップ・トータルサービス・システム(各種手続きの窓口一本化)の整備  
・ 多文化共生の学習

**③ 観光・交流**  
■余暇活動への対応  
・ 余暇活動受入のためのメニュー発掘・拡大  
・ 周辺都市と連携し、広域観光圏として情報発信・誘導

**④ 生活・居住・滞在**  
■広域生活圏の拡大  
・ 交通手段の改善・多角化  
・ 気仙地域と県南地域の連携強化・促進

**■住居ニーズへの対応**  
・ 「大船渡または気仙地域らしい高質な住まい」の建設  
・ 研究者の居住または短期滞在による住居及び宿泊需要への対応

**■「快く受け入れる地域意識」の醸成**  
・ 研究者との交流拡大  
・ 地域イベントへの巻き込み

**⑤ 医療・教育・社会**  
■医療サービスの拡充

**⑤ 医療・教育・社会**  
■安心・安全なまちづくり  
・ 災害に強いまちづくりの推進  
・ 医療ネットワークの維持・強化

**建設期**  
2023年  
2031年

**① 港湾・物流・道路**  
■港湾物流ハブ機能の強化・充実  
・ 物流ハブ機能の強化とそれを生かしたポートセールス  
・ 輸送ルート最適化  
・ 検査・組み立て・保管機能施設の形成  
・ 物流関連産業クラスターの形成

**② 産業**  
■資産・不動産の管理体制構築  
・ 低未利用資産の把握・マッチング  
・ 空き資産の管理体制の構築

**■グローバルな人材の育成**  
・ 大船渡から世界を舞台に活躍する人材を輩出  
・ 教育環境の向上

**■ILCに係る大船渡市への波及効果**  
・ 輸送・建設工事に係る費用やILC関連人口などを基に準備期、建設期、運用期・成熟期のうち、本格的な波及効果の発生が見込まれる建設期以降に関して、建設期9年間において見込まれる経済波及効果を「輸送・物流」、「建設」、「ILC関係者の観光・余暇需要」の3要素に区分し、各要素に係る生産誘発額および就業誘発量により推計しました。

**■経済波及効果の考え方**

**■医療サービスの拡充**

【空き家バンク、シティプロモーション、ワンストップ・トータルサービス・システム】6ページ用語解説参照

【産業クラスター】6ページ用語解説参照