

令和3年度

第1回 大船渡市立博物館協議会

日 時 令和3年6月4日（金）午前10時
場 所 大船渡市立博物館 多目的ホール

次 第

- 1 開 会
- 2 挨拶
- 3 大船渡市立博物館協議会会長の選任等について
- 4 報 告
 - (1) 令和2年度 大船渡市立博物館事業実績について
- 5 協 議
 - (1) 令和3年度 大船渡市立博物館事業計画について
- 6 その他
- 7 閉 会

※添付資料

- ・令和2年度入館者の状況
- ・博物館事業 成果指標達成状況一覧

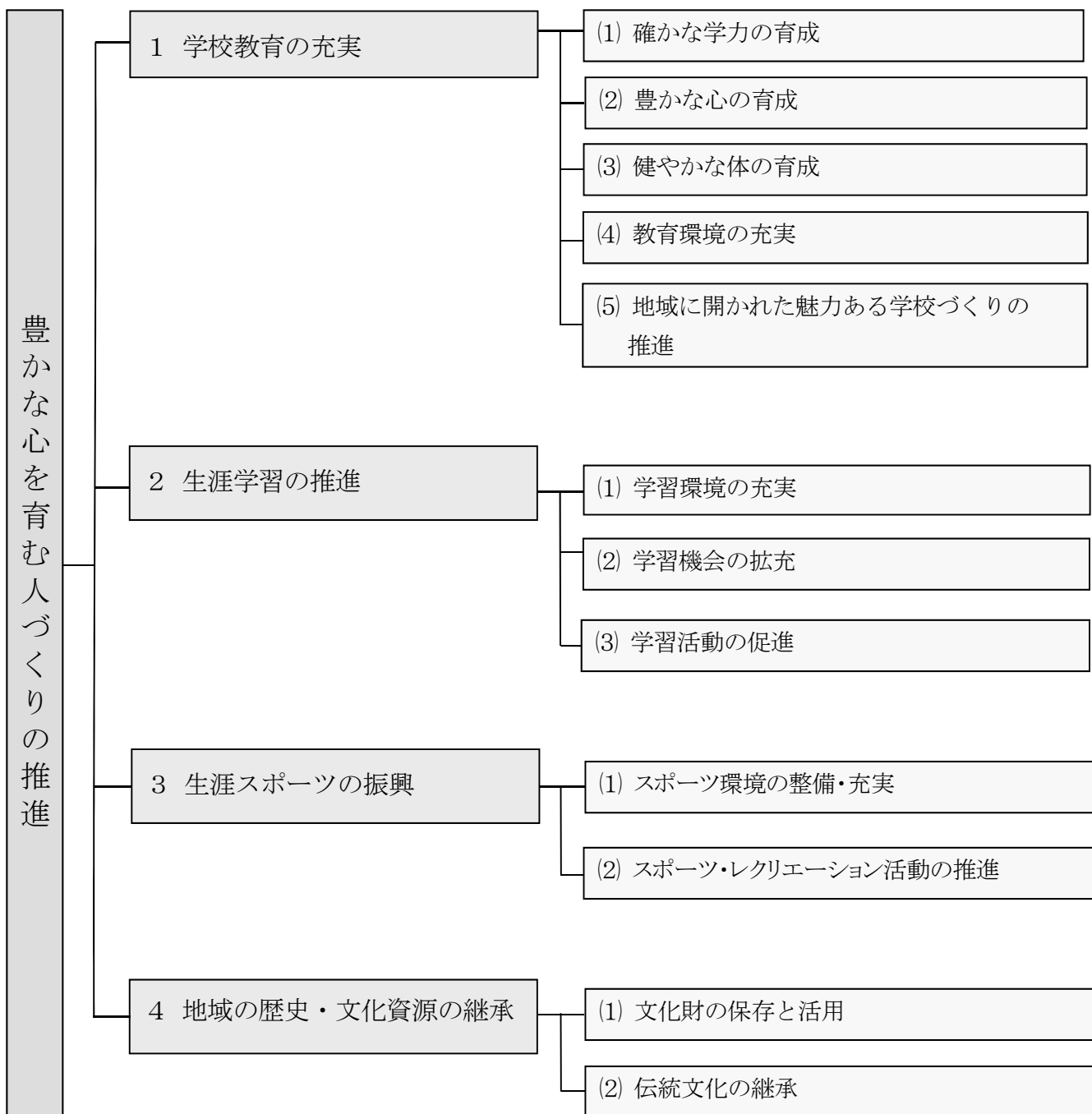
大船渡市立博物館

計画の体系

【基本方針】

【施策の基本方向】

【基本事業】



3 大船渡市立博物館協議会会長の選任等について

大船渡市立博物館協議会長及び会長職務代理者の任期満了に伴い、大船渡市立博物館管理運営規則第9条の規定により、会長の選任及び会長職務代理者の指名を求めます。

令和3年6月4日

大船渡市立博物館長 長 澤 敏 之

大船渡市立博物館協議会委員 名簿

氏 名	任命区分	新再	備考
蒲 生 正 光	学校教育関係者	新任	
熊 谷 美知子	社会教育関係者	再任	
小 松 英 子	社会教育関係者	再任	
佐 藤 真優子	家庭教育関係者	再任	
西 村 文 利	学識経験者	再任	
中 嶋 敬 治	社会教育関係者	再任	

博物館法（抜粋）

（博物館協議会）

第20条 公立博物館に、博物館協議会を置くことができる。

2 博物館協議会は、博物館の運営に関し館長の諮問に応ずるとともに、館長に対して意見を述べる機関とする。

大船渡市立博物館条例（抜粋）

（博物館協議会）

第12条 法第20条第1項の規定に基づき、博物館に大船渡市立博物館協議会（以下「協議会」という。）を置く。

2 協議会は、委員10人以内をもって組織し、委員は、学校教育及び社会教育の関係者、家庭教育の向上に資する活動を行う者並びに学識経験のある者の中から教育委員会が任命する。

大船渡市立博物館管理運営規則（抜粋）

（協議会の所掌）

第8条 条例第12条の規定による大船渡市立博物館協議会（以下「協議会」という。）は、博物館長の諮問に応じ、次に掲げる事項に関し、調査審議するとともに、博物館長に対して意見を述べるものとする。

(1) 資料の収集、保管及び展示等に関すること。

(2) 資料の調査研究、利用等に関すること。

(3) その他博物館の運営に関すること。

（会長）

第9条 協議会に会長を置き、委員の互選とする。

2 会長は、会務を総理し、会議の議長となる。

3 会長に事故があるとき、又は会長が欠けたときは、あらかじめ会長が指名する委員が、その職務を代理する。

（会議）

第10条 協議会は、会長が招集する。

2 協議会は、委員の半数以上が出席しなければ会議を開くことができない。

3 協議会の議事は、出席委員の過半数で決し、可否同数のときは、議長の決するところによる。

（庶務）

第11条 協議会の庶務は、博物館において処理する。

4 報告

(1) 令和2年度大船渡市立博物館事業実績について

令和2年度大船渡市立博物館事業の実績について、別紙のとおり報告します。

令和3年6月4日

大船渡市立博物館長 長 澤 敏 之

令和2年度 大船渡市立博物館事業実績

施策1 生涯学習の推進

基本事業(1)学習環境の充実	<ul style="list-style-type: none"> 市民の多様な学習ニーズに対応し、生涯学習施設及び設備の充実に努める。 生涯学習施設の老朽化の進行に対応し、適切な維持管理に努める。 	
主な取組事項	実施時期	取組状況
施設改修事業	随時	事務室・地階廊下・未整理工作室空調機設置、燻蒸室等棚設置、燻蒸室照明等設置
管理事業	随時	受水槽給水管バルブ等交換、ガス漏れ警報器交換外

基本事業 (2)学習機会の充実	<ul style="list-style-type: none"> 市民各層の多様な学習ニーズに応えるため、関連情報の収集に努め、積極的に周知を図る。 各種事業の企画にあたり、市民の多様なニーズの把握に努め、魅力ある学習メニュー作りを取組むとともに、若年層や勤労者にも配慮した開催方法を検討する。 各種資料の収集・保存に努め、広く利用、公開に供しながら、利用促進を図る。 	
主な取組事項	実施時期	取組状況
管理事業	通年	生涯学習情報の提供 市広報、市ホームページ・ツイッター等による情報提供
	通年	無料開放：東北文化の日関連 計3日間（129人）
展示事業	通年	リーフレット無料配布、博物館・椿館共通入館券の発行、展示説明等 入館者数 2,483人（高校生以下648人、一般1,835人） うち共通券414人、開館日数229日
教育普及事業 (体験学習・自然観察)	8月 9月	土器製作会（8/2・10）88人 自然観察会（9/20）33人
教育普及事業 (学習相談・研究対応)	通年	市民・来館者等からの生涯学習相談 46件（地質・生物18件、考古・歴史ほか28件） 研究者・専門家等への専門研究支援 7件（考古・歴史・民俗7件）
教育普及事業 (各種実習・研修対応)	8・1月	博物館実習1人（北里大学） 社会体験研修2人（綾里小教諭、末崎小教諭）
教育普及事業 (連携事業)	通年	市立小学校と連携 博物館スクール5校（吉浜小9人、日頃市小12人、大船渡小25人、赤崎小26人、末崎小22人） 国立科学博物館と連携 教員のための博物館の日（8/3・10） 参加教員15人 兵庫県立人と自然の博物館と連携 おおふなと しぜん かわらばん2020（募集7～8月、作品展10～11月） 応募作品84点
	通年	学校等の団体利用 7団体（赤崎中25人、綾織・附馬牛小22人、水沢小111人、釜石高36人、気仙沼支援学校19人、新城小66人、吉浜小34人）
教育普及事業 (資料の特別利用)	通年	貸出 17件（貝塚資料、被災状況写真パネル、化石等） 撮影等 7件（土偶、丸木舟、津波資料等）

市民意識調査から

対象	意 図	成 果 指 標	目標	基準値	実 績		
			H32	H26	H30	R1	R2
市 民	主体的に学ぶことを通じて自己実現を図る	「日頃、何らかの学習活動に取り組んでいる」と答えた市民の割合（市民意識調査）	45.0%	31.9%	31.0%	35.5%	31.4%
		「日頃、学習活動に取り組んだ成果を生かしている」と答えた市民の割合（市民意識調査）	45.0%	18.4%	15.2%	17.4%	19.8%

施策5 地域の歴史・文化資源の継承

<p>基本事業 (1)文化財の保存と活用</p>	<ul style="list-style-type: none"> ・貴重な文化財の調査研究及び適切な保護・保存を図り、市民はもとより広範な活用に供する。 ・有形・無形の知的情報を収集・保存し、その活用に供するため、市立図書館及び市立博物館の機能充実を図るとともに、デジタルアーカイブ等ICTの活用について検討する。 ・埋蔵文化財の保存・研究の場の確保について調査・検討する。 			
<p>主な取組事項</p>	<p>実施時期</p>	<p>取組状況</p>		
<p>収集保管事業</p>	<p>通年</p>	<p>資料収集 資料整理 資料保管</p>	<p>寄贈4件、寄託ほか2件（民俗資料、農具・漁具、ボーリング資料等） 歴史紙本資料整理 館内・文化財収蔵庫・民俗資料保管庫の温湿度記録、文化財用殺虫剤の設置</p>	
	<p>9～10月</p>	<p>収蔵庫・特別収蔵庫等の密閉燻蒸（作業期間中は臨時休館）</p>		
	<p>10～12月</p>	<p>博物館資料管理システム更新</p>		
<p>調査研究事業</p>	<p>6月</p>	<p>旧吉浜中学校郷土資料室収蔵資料調査（三陸町吉浜）1日間、木造船資料調査（末崎町）1日間、資料寄贈に係る事前調査（末崎町）1日間</p>		
	<p>7月</p>	<p>自然観察会候補地現地確認（三陸町越喜来）1日間</p>		
	<p>9月</p>	<p>旧吉浜中学校郷土資料室資料状態確認調査（三陸町吉浜）1日間、自然観察会候補地第2回事前調査（末崎町）1日間</p>		
	<p>10月</p>	<p>資料寄贈に係る事前調査（盛町）1日間、県立博物館主催第80回地質観察会同行調査（釜石市）1日間</p>		
	<p>12月</p>	<p>第1回気仙沼学講座同行調査（気仙沼市）1日間</p>		
	<p>2月</p>	<p>気仙地域地質学資料調査（末崎町）1日間</p>		
<p>展示事業</p>	<p>通年</p>	<p>常設展示「大船渡 その海と大地」の公開</p>		
	<p>通年</p>	<p>特別陳列「三陸ジオパークコーナー」の公開</p>		
	<p>1～3月</p>	<p>特別陳列「縄文時代のものづくり 土器」展 入館者459人</p>		
	<p>3月～(8月)</p>	<p>特別展「津波災害からの復興～東日本大震災から10年、チリ地震津波から61年の記録～」</p>		
	<p>3月</p>	<p>特別陳列「三陸ジオパークコーナー」の拡充</p>		

市民意識調査から

<p>対象</p>	<p>意 図</p>	<p>成果指標</p>	<p>目 標 基準値 実 績</p>				
			<p>H32</p>	<p>H26</p>	<p>H30</p>	<p>R1</p>	<p>R2</p>
<p>市民</p>	<p>郷土の伝統や文化を知り、郷土に誇りと愛着を持つ</p>	<p>「郷土の伝統文化や文化財を大切にしたい」と答えた市民の割合（市民意識調査）</p>	<p>80.0%</p>	<p>79.4%</p>	<p>81.4%</p>	<p>79.5%</p>	<p>79.1%</p>

5 協議

(1) 令和3年度大船渡市立博物館事業計画について

令和3年度大船渡市立博物館事業の計画について、意見を求めます。

令和3年6月4日

大船渡市立博物館長 長 澤 敏 之

令和3年度 大船渡市立博物館事業計画

施策2 生涯学習の推進

基本事業(1)学習環境の充実	<ul style="list-style-type: none"> ・市民の多様な学習ニーズに対応し、社会教育施設・設備の充実に努める。 ・社会教育施設の老朽化の進行に対応し、適切な維持管理に努める。 ・各種資料の収集と適正な保存を図りながら、総合博物館として工夫を凝らした展示や企画を行い、施設の利用を促進する。 	
主な取組事項	実施時期	取組内容
管理事業	通年	施設・設備の保守管理、建物修繕
施設改修事業	/	※今年度の取組は無し

基本事業(2)学習機会の拡充	<ul style="list-style-type: none"> ・各種事業の企画にあたっては、市民の多様なニーズの把握に努め、多くの世代の市民が興味、関心を持ち、積極的に学ぶことができるよう、魅力ある学習プログラムを提供する。 ・市民各層の多様な学習ニーズに応えるため、関連情報の収集に努め、積極的に周知を図る。 ・各分野における体験ワークショップの開催のほか、市ホームページ上での収蔵品の公開等により幅広い学習機会の提供に努める。 	
主な取組事項	実施時期	取組内容
管理事業	通年	生涯学習情報の提供(市広報・ホームページ・ツイッター等)
	随時	無料開放(基石海岸観光まつり、東北文化の日等)
	随時	施設供用(多目的ホール等)
教育普及事業 (自然観察・体験学習)	7月	縄文土器製作会
	10月	地質観察会
教育普及事業 (学習相談・研究対応)	随時	生涯学習相談、専門研究対応
	随時	博物館実習生の職場体験学習、教員の社会体験研修の受入
教育普及事業 (連携事業)	7～8月	さんりくジオパークかわらばん2021 in けせん ※今年度から県事業 巡回作品展は10～11月
	随時	社会科見学・被災地学習・理科巡検等の受入 ※各学校と連携
	随時	「博物館スクール」(社会科・理科等の学習支援) ※小学校と連携
	7月	「教員のための博物館の日」 ※国立科学博物館等と連携
教育普及事業 (資料の特別利用)	随時	職員派遣、三陸ジオパーク活動への協力 ※その他の機関と連携
	随時	資料の貸出対応(学校授業、他館等)

施策4 地域の歴史・文化資源の継承

基本事業 (1)文化財の保存と活用	・地域の歴史や文化遺産が市民にとって更に身近なものになるよう、特別展や企画展を開催し、伝統文化への理解と関心を深める。 ・収蔵している文化財や資料の魅力を、館内での展示のほか、インターネット等により広く発信し、交流人口の拡大を図る。	
主な取組事項	実施時期	取組内容
収集保管事業	通年	資料収集 気仙地域の自然と文化を理解する上で必要な資料
	通年	資料整理 歴史資料(紙本資料)整理、地質資料(収蔵化石)資料整理等
	通年	資料保管 収蔵庫・特別収蔵庫等の環境管理、文化財用殺虫剤の設置等
	通年	図書資料の収集・管理、収蔵資料の特別利用(撮影・貸出・熟覧等)
	9月	博物館資料燻蒸(収蔵庫・特別収蔵庫)
調査研究事業	通年	専門研究員の設置(考古・歴史・地質・動物・植物の学識経験者) 5名
	通年	研究設備の整備(文献購入)、文化財調査研究事業への協力
	随時	気仙地域出土資料調査(考古)、気仙地域ジオサイト調査(地質)等
展示事業 (常設展示)	通年	入館者サービス(リーフレット配布、共通入館券、展示説明等)、はっけんカード・スケッチ教材・ペーパークラフトの配備、展示設備の維持管理
	通年	シアター ①常設展示案内映像「大船渡 その海と大地」 ②東日本大震災津波映像「荒れ狂う海～津波常習地・大船渡～」
	随時	展示資料の追加・更新
展示事業 (特別展示)	通年	「三陸ジオパークコーナー」(エントランスホール)
	(3)～8月	特別展「津波災害からの復興～東日本大震災から10年、チリ地震津波から61年の記録～」
	11月	考古学関係展示
教育普及事業 (収蔵資料等特別公開)	通年	収蔵資料情報等のインターネット公開

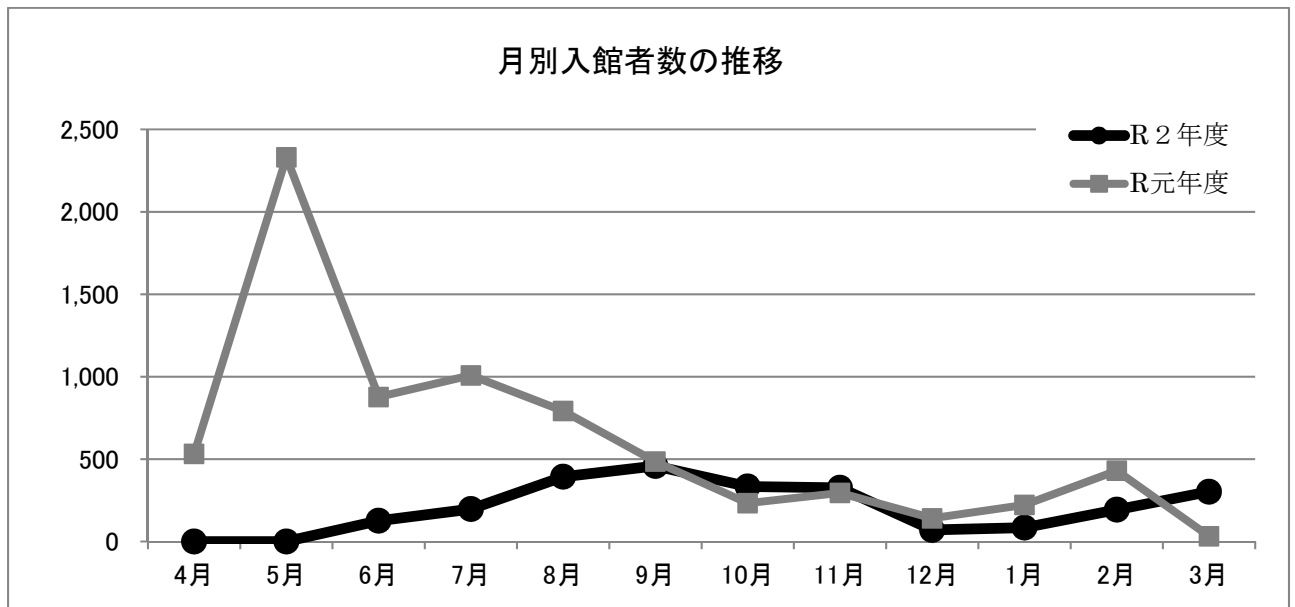
令和3年度 大船渡市立博物館 役職員名簿

役 職		氏 名	任命区分等	任期等
博 物 館 協 議 会	委員	蒲 生 正 光	学校教育関係者	令和3年4月26日～令和5年3月31日
	委員	熊 谷 美知子	社会教育関係者	平成29年4月1日～令和5年3月31日
	委員	小 松 英 子	社会教育関係者	平成26年10月20日～令和5年3月31日
	委員	佐 藤 真優子	家庭教育関係者	平成29年4月1日～令和5年3月31日
	委員	西 村 文 利	学識経験者	平成31年4月1日～令和5年3月31日
	委員	中 嶋 敬 治	社会教育関係者	平成31年4月1日～令和5年3月31日
専 門 研 究 員		金 野 良 一	考古分野	平成28年4月1日～令和4年3月31日
		大 島 晃 一	歴史分野	平成2年4月1日～令和4年3月31日
		佐 藤 悦 郎	地質分野	平成28年4月1日～令和4年3月31日
		鈴 木 まほろ	植物分野	平成26年4月1日～令和4年3月31日
		朝日田 卓	動物分野	平成12年4月1日～令和4年3月31日
職 員		長 澤 敏 之	館 長	令和3年4月着任
		遠 藤 高 雄	館長補佐	令和2年4月着任
		中 井 秀 幸	主 任	平成30年4月着任
		工 藤 やよい	学芸員	平成28年4月着任
		古 澤 明 輝	学芸員	令和2年4月着任
		村 田 匠	学芸員(兼)	教育総務課 学芸員
		鈴 木 めぐみ	学芸員(兼)	教育総務課 学芸員
		菊 池 玄 輝	学芸員(兼)	教育総務課 学芸員
	近 藤 乃里子	事務補助員	令和2年4月着任	

令和2年度入館者の状況

1 月別入館者数（中学生以下／高校生／一般）

		4月	5月	6月	7月	8月	9月	10月	11月	12月	1月	2月	3月	合計
R2年度	中学生以下	0	0	26	24	104	199	139	41	5	11	15	19	583
	高校生	0	0	0	3	4	15	0	39	1	0	0	3	65
	一般	0	0	100	170	285	244	195	246	64	73	178	280	1,835
	合計	0	0	126	197	393	458	334	326	70	84	193	302	2,483
	開館日数	0	0	25	27	26	22	23	25	24	24	13	20	229
前年度比	中学生以下	-38	-493	-120	-255	-62	-12	107	18	-51	-33	-9	16	-932
	高校生	-4	-66	-3	2	-18	12	-8	35	-2	-1	-3	3	-53
	一般	-490	-1,772	-628	-558	-319	-27	2	-22	-18	-104	-225	251	-3,910
	合計	-532	-2,331	-751	-811	-399	-27	101	31	-71	-138	-237	270	-4,895
	開館日数	-26	-27	-1	1	-1	2	7	2	0	0	-10	17	-36



2 世界の椿館・基石との共通入館者（一般のみ）

単位：人

	区分等	博物館販売	椿館販売	合計	利用率
令和2年度	個人	107	307	414	30%
	団体	0	0	0	0%
	合計	107	307	414	30%
前年度比	個人	-77	-54	-131	-
	団体	0	0	0	-
	合計	-77	-54	-131	-

※ 利用率：各区分の有料入館者に占める共通入館券利用者の割合

大船渡市立博物館 年度別入館者・入館料

令和3年3月31日現在

年度	小・中学生										高校生				入館者				入館料	開館日数	1日平均入館者数		
	個人		団体		無料		小計		個人		団体		無料		小計		有料	無料				合計	うち共通券利用者
	個人	団体	個人	団体	個人	団体	個人	団体	個人	団体	個人	団体	個人	団体	個人	団体							
昭和57	2,941	733	1,064	4,738	297	32	26	355	8,112	1,720	3,824	13,656	13,835	4,914	18,749	2,258,900	202	92.8					
昭和58	2,243	1,093	732	4,068	246	311	0	557	8,713	1,473	879	11,065	14,079	1,611	15,680	2,310,500	299	52.5					
昭和59	2,484	1,485	710	4,679	277	129	0	406	10,982	2,069	740	13,791	17,426	1,450	18,876	2,883,850	299	63.1					
昭和60	2,867	1,072	773	4,712	354	403	13	770	12,185	1,269	811	14,265	18,150	1,597	19,747	3,061,050	297	66.5					
昭和61	2,489	1,317	614	4,420	293	270	0	563	10,087	1,454	755	12,296	15,910	1,369	17,279	2,621,200	300	57.6					
昭和62	2,569	1,001	680	4,250	273	91	0	364	11,135	1,121	1,015	13,271	16,190	1,695	17,885	2,752,150	302	59.2					
昭和63	2,441	832	489	3,762	331	227	13	571	10,159	1,077	1,016	12,252	15,067	1,518	16,585	2,551,400	298	55.7					
平成1	1,921	791	450	3,162	215	113	0	328	8,515	887	1,031	10,433	12,442	1,481	13,923	2,111,250	298	46.7					
平成2	1,637	833	333	2,803	251	148	0	399	7,246	871	1,158	9,275	10,986	1,491	12,477	1,837,650	297	42.0					
平成3	1,775	1,152	314	3,241	261	151	2	414	8,142	1,024	645	9,811	12,505	961	13,466	2,071,350	281	47.9					
平成4	1,358	517	561	2,436	191	32	0	223	7,377	763	697	8,837	10,238	1,258	11,496	1,783,350	241	47.7					
平成5	1,631	525	844	3,000	267	8	25	300	7,783	586	1,386	9,755	10,800	2,255	13,055	1,874,700	269	48.5					
平成6	1,177	749	1,083	3,009	123	0	18	141	6,512	908	1,541	8,961	9,469	2,642	12,111	1,612,200	296	40.9					
平成7	1,197	183	1,070	2,450	194	0	0	194	6,724	659	1,052	8,435	8,957	2,122	11,079	1,601,600	293	37.8					
平成8	938	208	764	1,910	142	31	0	173	5,322	718	1,470	7,510	7,359	2,234	9,593	1,907,400	290	33.1					
平成9	820	338	597	1,755	86	2	15	103	5,634	1,159	1,458	8,251	8,039	2,070	10,109	2,091,950	292	34.6					
平成10	674	538	793	2,005	82	23	1	106	4,480	1,117	897	6,494	6,914	1,691	8,605	1,732,150	283	30.4					
平成11	702	316	938	1,956	77	0	39	116	5,100	955	1,384	7,439	7,150	2,361	9,511	1,866,300	289	32.9					
平成12	579	182	580	1,341	69	45	4	118	3,385	809	1,140	5,334	5,069	1,724	6,793	1,299,600	298	22.8					
平成13	267	290	1,661	2,218	46	23	58	127	3,799	705	2,268	6,772	5,130	3,987	9,117	1,366,350	287	31.8					
平成14	224	114	2,075	2,413	33	7	75	115	2,955	541	4,155	7,651	3,874	6,305	10,179	1,055,500	286	35.6					
平成15	(1,482)	(771)	2,253	2,253	(70)	(125)	195	195	2,321	606	4,026	6,953	2,927	6,474	9,401	917,400	300	31.3					
平成16	(1,664)	(608)	2,272	2,272	(74)	(148)	222	222	2,432	687	4,515	7,634	3,119	7,009	10,128	1,011,850	295	34.3					
平成17	(1,763)	(474)	2,237	2,237	(89)	(423)	512	512	2,122	284	5,125	7,531	2,406	7,874	10,280	792,500	295	34.8					
平成18	(1,840)	(354)	2,194	2,194	(115)	(240)	355	355	1,856	183	4,707	6,746	2,039	7,256	9,295	654,350	295	31.5					
平成19	(1,719)	(377)	2,096	2,096	(85)	(31)	116	116	1,418	396	3,978	5,792	1,814	6,190	8,004	598,800	296	27.0					
平成20	(1,550)	(241)	1,791	1,791	(99)	(262)	361	361	1,333	314	4,899	6,546	1,647	7,051	8,698	544,200	293	29.7					
平成21	(1,227)	(606)	1,833	1,833	(140)	(45)	185	185	1,520	233	3,446	5,199	1,753	5,464	7,217	562,450	293	24.6					
平成22	(953)	(283)	1,236	1,236	(93)	(258)	351	351	1,241	80	4,427	5,748	1,321	6,014	7,335	431,800	275	26.7					
平成23	(405)	(60)	465	465	(18)	(0)	18	18	614	88	1,436	2,138	702	1,919	2,621	221,300	172	15.2					
平成24	(1,294)	(400)	1,694	1,694	(121)	(9)	130	130	1,961	178	3,241	5,380	2,139	5,065	7,204	649,650	293	24.6					
平成25	(915)	(139)	1,054	1,054	(44)	(0)	44	44	2,407	126	2,880	5,413	2,533	3,978	6,511	727,200	287	22.7					
平成26	(1,143)	(155)	1,298	1,298	(47)	(120)	167	167	3,341	428	3,715	7,484	3,769	5,180	8,949	1,012,300	293	30.5					
平成27	(1,684)	(236)	1,920	1,920	(69)	(122)	191	191	3,454	211	4,095	7,760	3,665	6,206	9,871	1,038,150	294	33.6					
平成28	(1,299)	(212)	1,511	1,511	(152)	(12)	164	164	3,018	237	4,659	7,914	3,255	6,334	9,589	917,900	305	31.4					
平成29	(1,136)	(1)	1,137	1,137	(130)	(80)	210	210	2,705	283	3,356	6,344	2,988	4,703	7,691	855,450	293	26.2					
平成30	(1,038)	(223)	1,261	1,261	(64)	(12)	76	76	3,308	251	2,761	6,320	3,559	4,098	7,657	1,044,850	307	24.9					
令和元	(1,233)	(282)	1,515	1,515	(118)	(0)	118	118	3,270	128	2,347	5,745	3,398	3,980	7,378	937,300	265	27.8					
令和2	(283)	(300)	583	583	(35)	(30)	65	65	1,373	0	462	1,935	1,373	1,110	2,483	340,100	229	10.8					
累計	(55,562)	(19,991)	45,475	92,678	(5,671)	(3,933)	3,769	9,923	194,041	26,598	93,397	314,036	273,996	142,641	416,637	55,907,950	11,077	37.6					

注：平成15年度以降、小・中学生、高校生は入館無料

() 数値は円

注：有料入館者数

博物館所管事業 成果指標達成状況一覧

事務事業名	対象	意 図	指標名	単位	成果指標				目標値 (R3)
					実績値				
					H29	H30	R元	R2	
博物館管理事業	博物館利用者 (市民・観光客) 博物館施設・設備	快適な環境で気仙地域の 自然と文化を学ぶことが できる。	施設設備の故障・不具合発生件 数・不具合対応率	件 %	8件 100%	12件 100%	5件 100%	3件 100%	0件 -
博物館施設改修事業	博物館利用者 (市民・観光客) 博物館施設・設備	快適な環境で気仙地域の 自然と文化を学ぶことが できる。	施設設備の改修件数	件	10	8	2	3	-
博物館教育普及事業	市民	教育普及事業を通して、 気仙地域の自然と文化に ついて学ぶことができる。	教育普及事業への参加者数	人	915	776	741	642	800
博物館調査研究事業	気仙地域の自然と 文化を理解する上 で必要な資料	博物館での活用に向けた 学術情報を保存・蓄積す ることができる。	年度末の総登録資料件数	件	6,273	6,363	6,363	6,373	6,400
博物館収集保管事業	気仙地域の自然と 文化を理解する上 で必要な資料	博物館の中に適切な状態 で資料を保存・蓄積する ことができる。	年度末の総受入資料件数 滅失・損傷した資料件数	件	3,319 0	3,350 0	3,357 0	3,365 0	3,380 0
博物館展示事業	市民、観光客	展示事業を通して、気仙 地域の自然と文化につい て学ぶことができる。	博物館利用者数	人	7,691	7,657	7,378	2,483	5,000