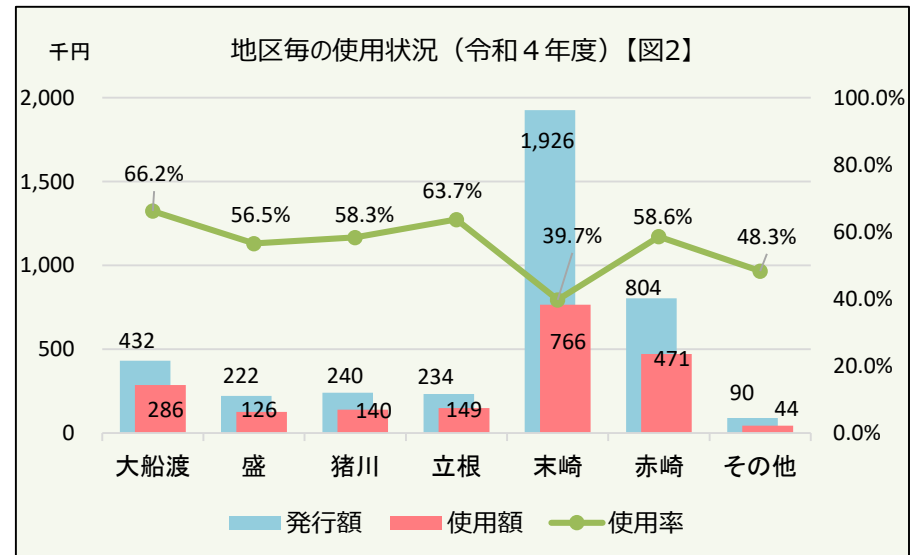
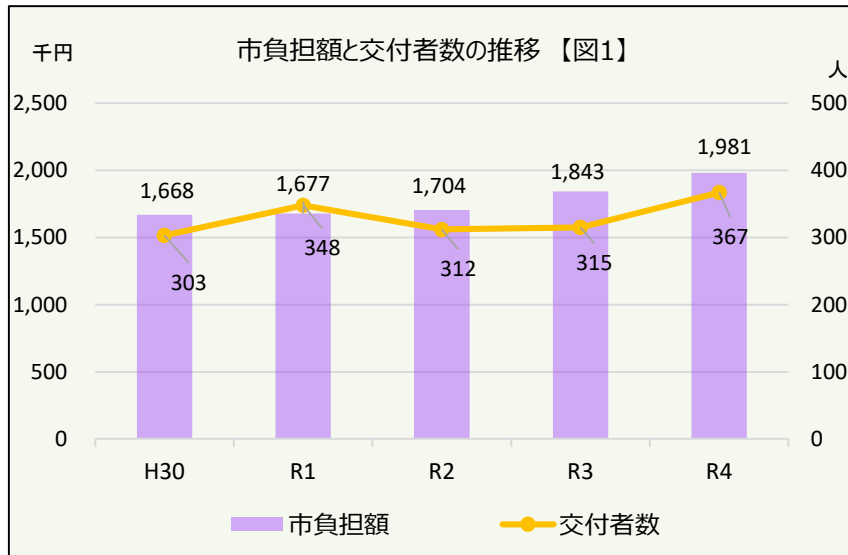


タクシーチケット配布事業

- 令和4年度のタクシーチケットの交付者数は367人。地区別では、末崎町が最も多く107人、次に大船渡町で72人、赤崎町67人、猪川町40人、立根町39人、盛町37人となっている。発行額は3,948,000円、使用額（市負担額）は1,980,500円、使用率は全体で50.2%となっている。市負担額は対前年比7%増（138千円増）となっている。
- 高齢化や運転免許証の自主返納者の増加により、交付者数、市負担額とも増加傾向にある。
- 地区毎の使用状況で、末崎町が突出しているのは、地元民生委員の積極的な働きかけによるものと考えられ、一方、発行額、使用額ともに他地区に比べ高いものの、使用率は39.7%と最も低くなっている。

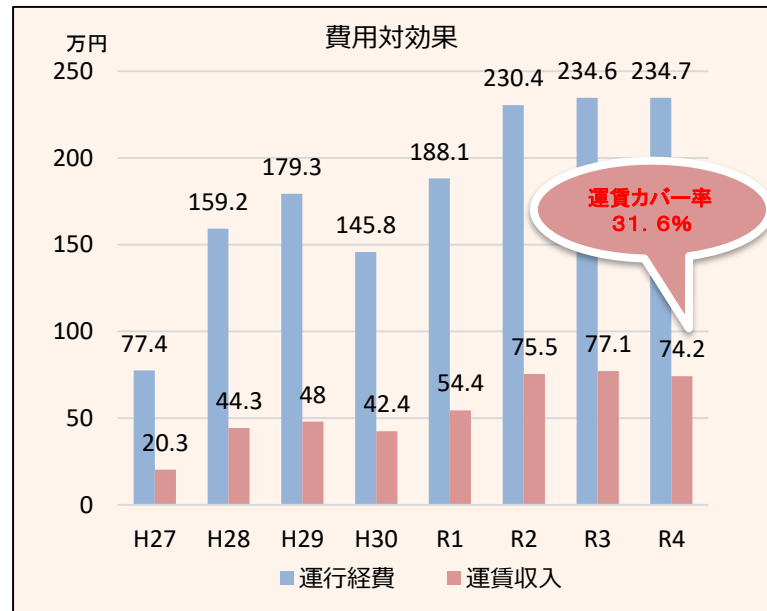
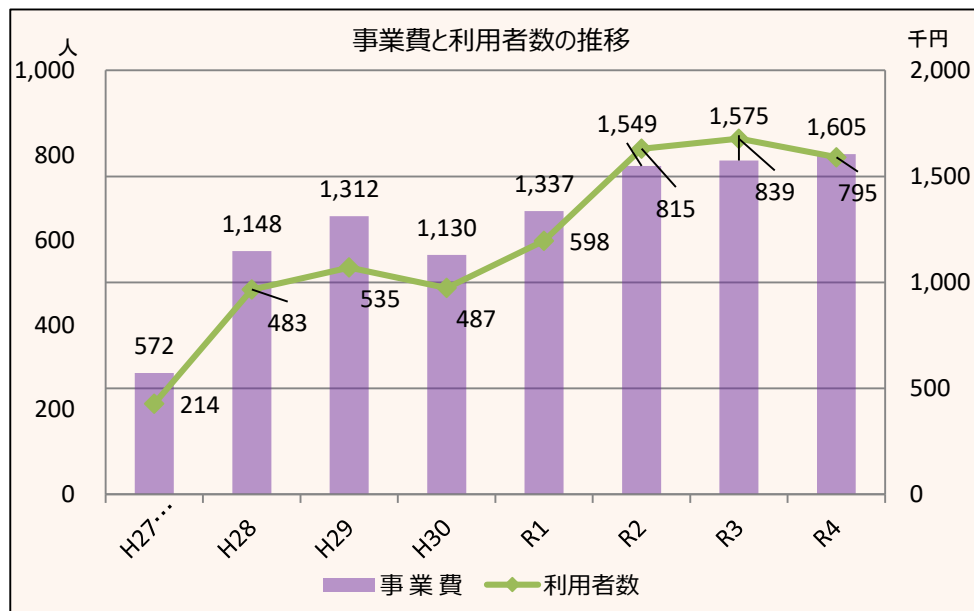


令和4年度	地区	大船渡	盛	猪川	立根	赤崎	末崎	その他	合計
	(枚数)	(12枚)				(24枚)	(36枚)	(36枚)	
交付者数		72人	37人	40人	39人	67人	107人	5人	367人
発行額		432,000円	222,000円	240,000円	234,000円	804,000円	1,926,000円	90,000円	3,948,000円
使用額（市負担額）		286,000円	125,500円	140,000円	149,000円	471,000円	765,500円	43,500円	1,980,500円
使用率		66.2%	56.5%	58.3%	63.7%	58.6%	39.7%	48.3%	50.2%

日頃市地区デマンド交通運行

- 登録者は、143人（R5.3.31時点）利用者数は延べ795人（前年比44人減）
- 最も利用の多い月は、2月で93人、最も利用の少ない月は、7月で46人となっている。
- 運行経費は2,347,460円、運賃収入は741,500円となっており、運賃カバー率は31.6%となっている。
- 運行日1日あたりの事業費は、7,367円、利用者1人あたりの事業費は、2,020円となっている。

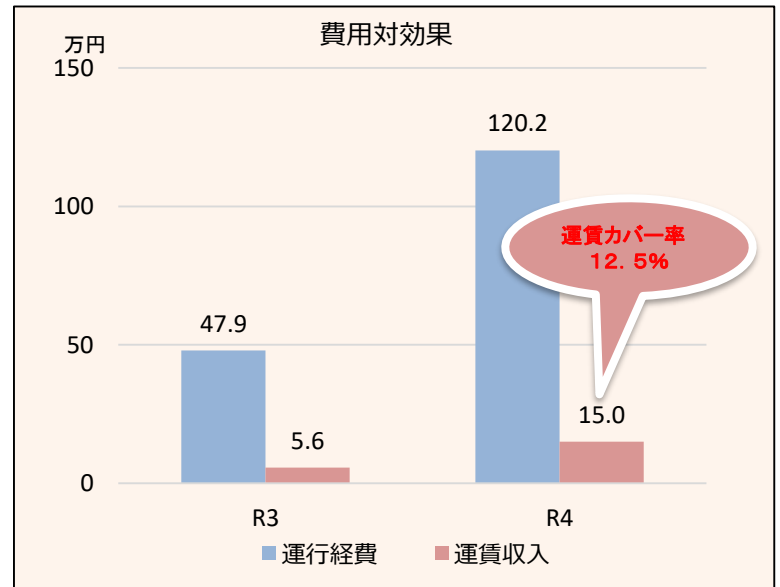
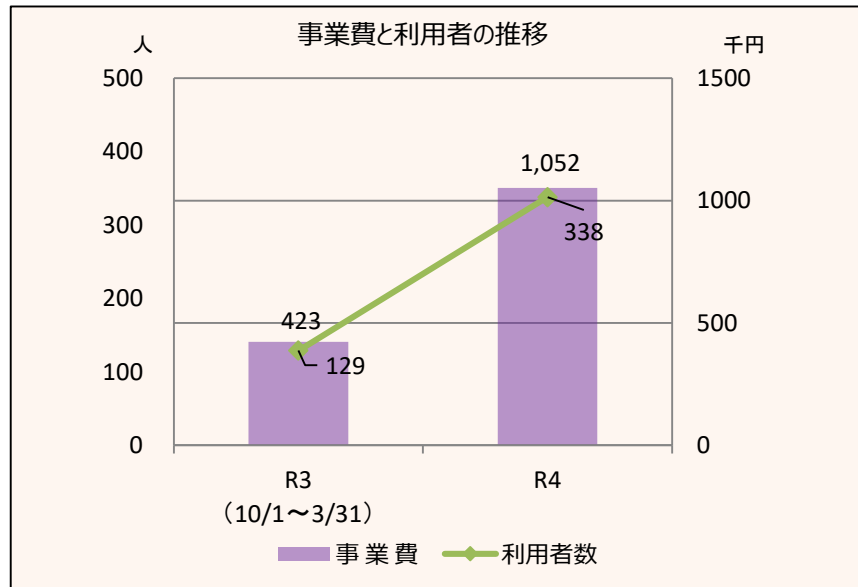
令和4年度	4月	5月	6月	7月	8月	9月	10月	11月	12月	1月	2月	3月	合計
運行日数(日)	20	17	20	15	16	16	19	17	22	17	18	21	218
利用者数(人)	65	67	49	46	56	58	85	55	73	62	93	86	795
運賃収入(円)	57,250	59,500	46,000	43,750	54,500	53,750	77,000	51,000	68,000	58,250	87,000	85,500	741,500
運行経費(円)	190,360	191,780	160,440	143,080	171,440	170,020	231,260	160,200	216,740	195,670	256,580	259,890	2,347,460
事業費(円)	133,110	132,280	114,440	99,330	116,940	116,270	154,260	109,200	148,740	137,420	169,580	174,390	1,605,960
運行日1日あたりの事業費(円)	6,656	7,781	5,722	6,622	7,309	7,267	8,119	6,424	6,761	8,084	9,421	8,304	7,367
利用者1人あたりの事業費(円)	2,048	1,974	2,336	2,159	2,088	2,005	1,815	1,985	2,038	2,216	1,823	2,028	2,020



越喜来地区デマンド交通実証実験運行

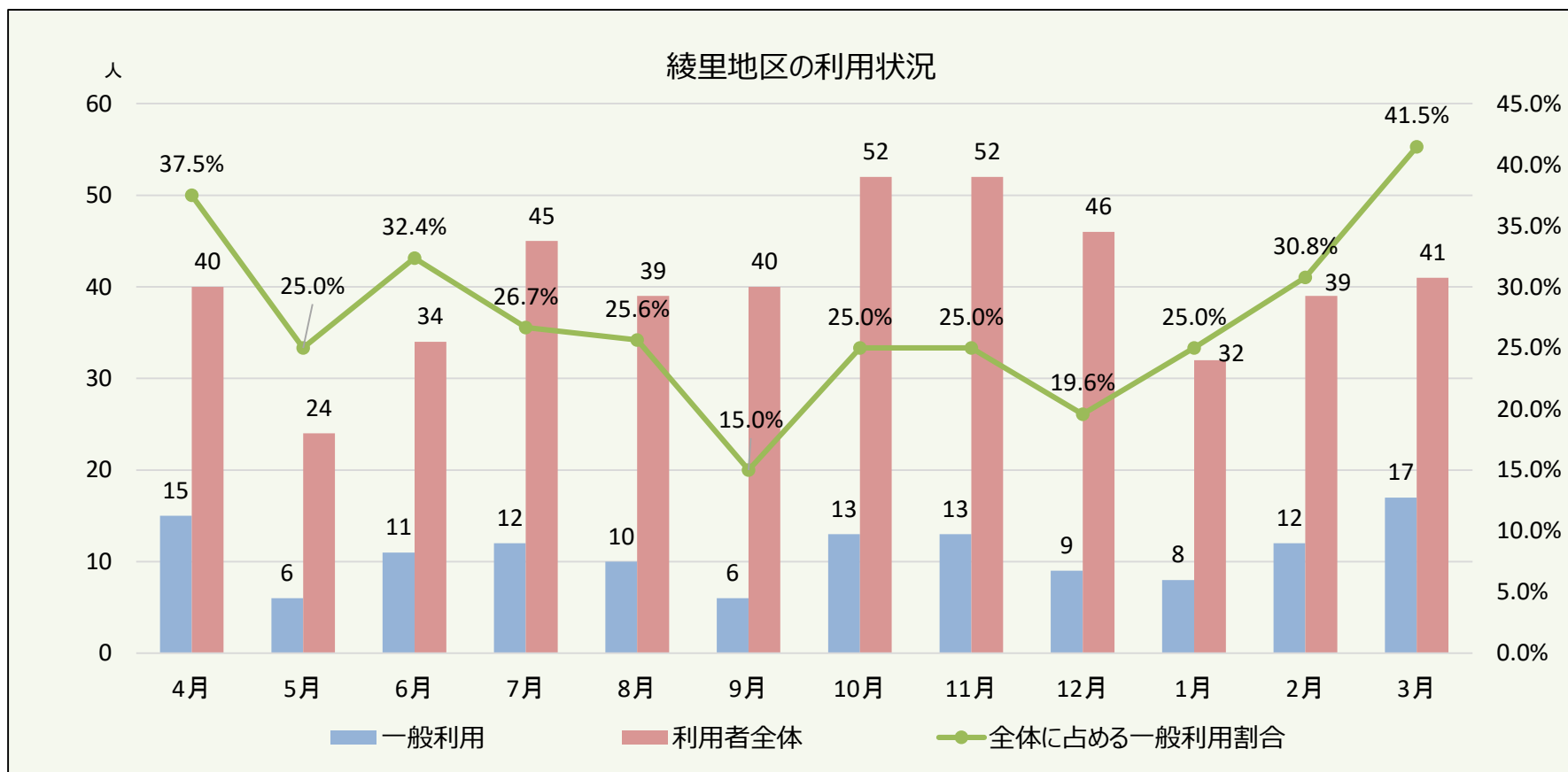
- 登録者は、122人（R5.3.31時点）利用者数は延べ338人（前年比209人減）
- 最も利用の多い月は、12月で43人、最も利用の少ない月は、3月で19人となっている。
- 運行経費は1,201,780円、運賃収入は149,750円となっており、運賃カバー率は12.5%となっている。
- 運行日1日あたりの事業費は、5,944円、利用者1人あたりの事業費は、3,113円となっている。

令和4年度	4月	5月	6月	7月	8月	9月	10月	11月	12月	1月	2月	3月	合計
運行日数(日)	17	15	18	17	15	16	10	16	19	12	14	8	177
利用者数(人)	30	31	30	28	23	32	20	27	43	22	33	19	338
運賃収入(円)	11,500	14,000	14,000	12,500	10,000	15,000	8,750	12,500	18,000	10,000	14,500	9,000	149,750
運行経費(円)	101,080	105,980	105,740	114,200	91,660	106,320	68,420	91,040	137,290	98,400	112,370	69,280	1,201,780
事業費(円)	89,580	91,980	91,740	101,700	81,660	91,320	59,670	78,540	119,290	88,400	97,870	60,280	1,052,030
運行日1日あたりの事業費(円)	5,269	6,132	5,097	5,982	5,444	5,708	5,967	4,909	6,278	7,367	6,991	7,535	5,944
利用者1人あたりの事業費(円)	2,986	2,967	3,058	3,632	3,550	2,854	2,984	2,909	2,774	4,018	2,966	3,173	3,113



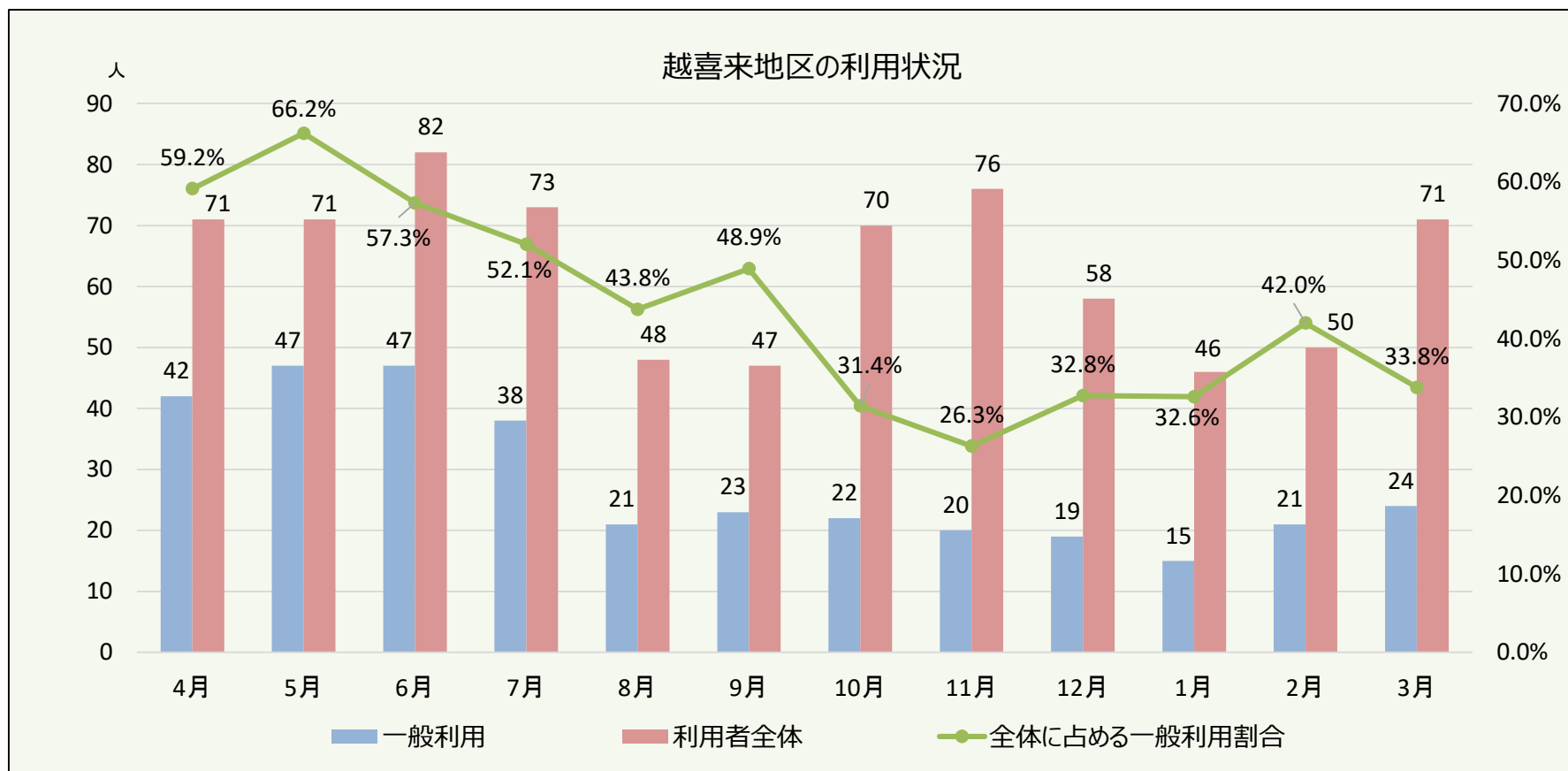
患者輸送車への一般混乗（綾里地区）

- 綾里地区の一般利用は月平均にすると11人で、一般利用が最も多い月は令和5年3月で17人となっている。
- 患者も含む利用者全体では令和4年10月と11月が最も多く52人となっている。
- 全体に占める一般利用割合は令和5年3月が最も高く41.5%となっている。
- 令和4年度合計は一般利用が132人、利用者全体が484人で一般利用割合は27.3%。



患者輸送車への一般混乗（越喜来地区）

- 越喜来地区の一般利用は月平均にすると28人で、一般利用が最も多い月は令和4年5月と6月で47人となっている。
- 患者も含む利用者全体では令和4年6月が最も多く82人となっている。
- 全体に占める一般利用割合は令和4年5月が最も高く66.2%となっている。
- 令和4年度合計は一般利用が339人、利用者全体が763人で一般利用割合は44.4%。



患者輸送車等への一般混乗（吉浜地区）

- 吉浜地区の一般利用は月平均にすると11人で、一般利用が最も多い月は令和4年10月で23人となっている。
- 患者も含む利用者全体も同じく令和4年10月が最も多く50人となっている。
- 全体に占める一般利用割合も同じく令和4年10月が最も高く46.0%となっている。
- 令和4年度合計は一般利用が136人、利用者全体が410人で一般利用割合は33.2%。

