



遺跡の楽しみかた

大船渡市内には、先人たちが活動した痕跡として、200 か所近い遺跡が知られています。遺跡は、宅地や農地・山林など、多くは個人の所有地にあります。そのほとんどは、埋蔵文化財として、私たちの足もとで、土の中にひっそりと眠っているのです。

遺跡として知られている場所に住宅を建てるなどの開発が行われるときは、発掘調査を行い、記録を保存します。この調査によって、縄文時代などの先人の知恵や文化、環境を知ることができます。

当時の人びとが生活の場とした土地は、日当たり、風向き、水場など利便性が高く、居住地として選ばれた理由があります。

これらの土地は景色も良く、いにしへの美しい朝夕や四季の暮らしを感じることができます。

国指定史跡大洞貝塚を始めとする大船渡の縄文遺跡は、ジオパークのジオサイトにも登録されています。

市内の観光スポットとあわせて、マナーを守りながら歴史の軌跡をたどり、新たな大船渡の魅力を発見してみませんか？



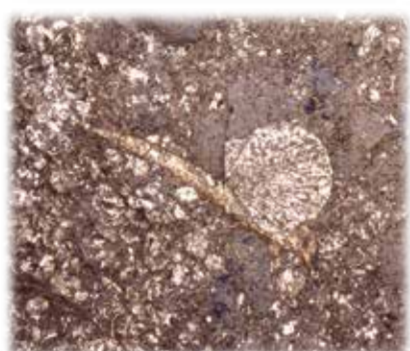
大船渡市教育委員会 教育総務課  
 〒022-8501  
 岩手県大船渡市盛町宇津野沢 15  
 TEL 0192-27-3111 FAX 0192-27-8878  
 https://www.city.ofunato.iwate.jp



おほらかいづか マップ 【主要な時代】 縄文時代晩期 約3,000～2,200年前



三陸鉄道陸前赤崎駅から徒歩5分のところにあります。駅前には、気仙三十三観音「田端観音堂」が迎えてくれます。大洞貝塚は、居住域・墓域・海岸線などが発見されている、当時の最先端の漁の技術をもった「縄文漁師のムラ」です。



居住域と墓域を囲むように貝塚があります。アサリ主体の貝塚には、大きなホタテやカキのほか、アイナメなどの魚類やシカ・イノシシなどの骨もありました。動物の骨や角、牙でつくられた道具類もたくさん発見されています。



主 な 遺 跡

おほらかいづか マップ 【主要な時代】 縄文時代中期～晩期 約5,000～2,200年前



古利長谷寺付近の住宅街一帯にあります。縄文時代中期には、市内唯一の広場を中心とした環状集落がありました。配石遺構やアサリ主体の貝層もみつかっています。



日本海側からやってきたアスファルトが土器いっぱいにはまっています

主 な 史 跡



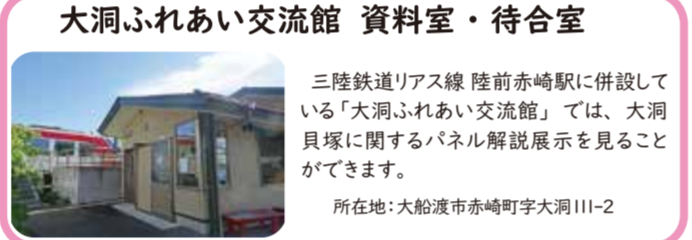
東北の縄文時代晩期につくられた土器は、「大洞」の名をとって「大洞式土器」ともよばれます。土器文様の変化で時代を示す、全国的なものさしとして知られています。



漁の道具や装飾品など、多種多様です。大洞貝塚では、国内で数例しかない珍しいものも見つかっています。

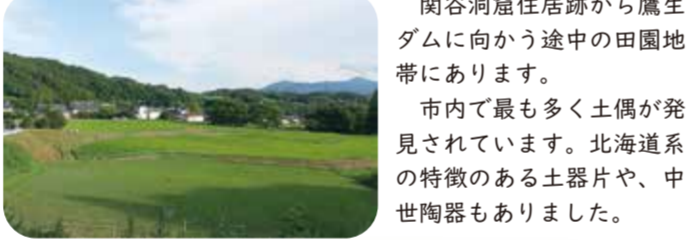


大洞ふれあい交流館 資料室・待合室

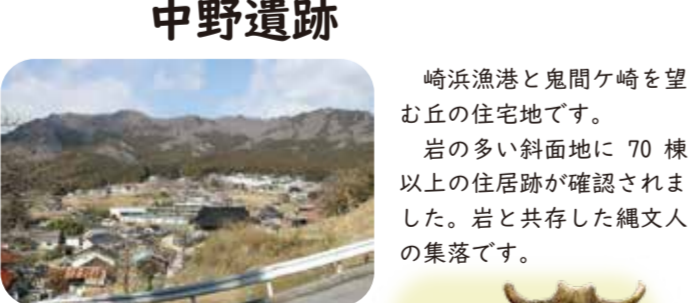


主 な 中 世 の 山 城

かみたこういせき マップ 【主要な時代】 縄文時代後期～晩期 約4,000～2,200年前



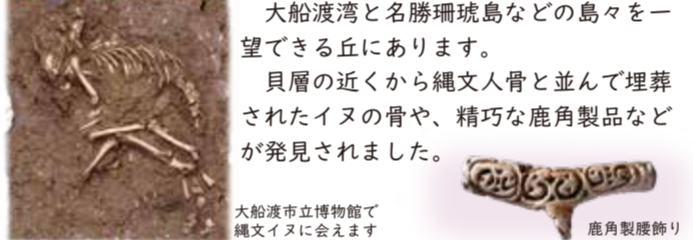
たしろいせき マップ 【主要な時代】 縄文時代前期～中期 約6,000～4,000年前



たこのうらかいづか マップ 【主要な時代】 縄文時代前期後葉～中期 約5,500～4,000年前



湾口を見おろす丘にあります。厚さ2mの日本屈指の大貝塚からは、当時の豊かな食文化がわかります。草が茂っていない時期には、地形に貝層の盛り上がりを見ることができま



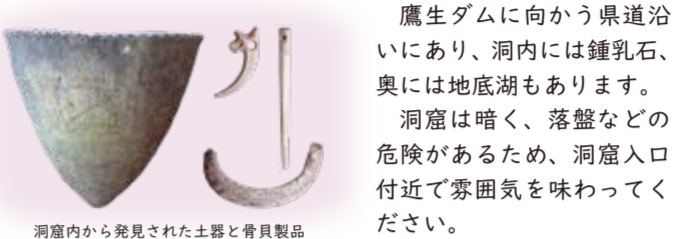
まのうらかいづか マップ 【主要な時代】 縄文時代後期中葉～晩期 約3,500～2,200年前



あかさきじょう おいかたて マップ 【主要な時代】 縄文時代前期～中期 約6,000～4,000年前



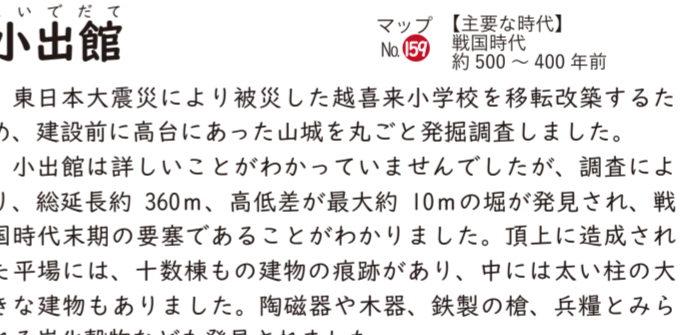
せきやどくつじょうきゅうよあと マップ 【主要な時代】 縄文時代早期 約7,000年前



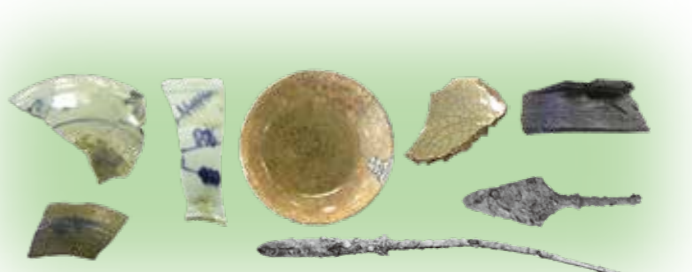
鷹生ダムに向かう県道沿いにあり、洞内には鍾乳石、奥には地底湖もあります。洞窟は暗く、落盤などの危険があるため、洞窟入口付近で雰囲気味わってください。



みやのかいづか マップ 【主要な時代】 縄文時代前期～晩期 約6,000～2,200年前



こいでだて マップ 【主要な時代】 縄文時代 約500～400年前



No.	遺跡名	時代
1	天神山	縄文
2	根ノ城	中世
3	沢川	縄文?
4	田茂山城	中世
5	地ノ森	古墳
6	富沢貝塚Ⅰ	縄文
7	富沢貝塚Ⅱ	縄文
8	赤沢	縄文
9	上山	縄文
10	田中貝塚	縄文
11	上方	縄文
12	下船渡	縄文
13	下船渡貝塚	縄文・弥生
14	丸森Ⅰ	縄文
15	丸森Ⅱ	縄文
16	丸森Ⅲ	縄文
17	丸森一里塚	近世
18	船野原	縄文
19	峯岸	縄文
20	内田貝塚	縄文
21	細浦上の山貝塚	縄文
22	細浦	縄文
23	鬼沢貝塚(山岸貝塚)	縄文
24	小細浦貝塚	縄文
25	中屋敷	縄文
26	平林	縄文
27	門之浜	縄文・平安
28	梅神	縄文
29	末崎城	中世
30	山根	旧石器?
31	碓石	旧石器?・縄文
32	赤土倉	縄文
33	名越	縄文
34	中井貝塚	縄文・奈良
35	向山	縄文
36	中井	縄文・平安
37	長谷寺	縄文・平安
38	沢田	縄文
39	沢田城(館)	中世
40	赤洞	平安
41	沢田貝塚	縄文
42	尾久根山	縄文
43	後ノ入	縄文
44	赤崎城(生形館)	中世
45	生形貝塚	縄文
46	大洞貝塚	縄文・弥生
47	礼林	縄文
48	下清水	縄文
49	清水貝塚	縄文
50	姥ノ浦貝塚	縄文
51	森崎	中世
52	鳥沢	縄文
53	長崎	縄文
54	長崎貝塚	縄文
55	外口	縄文
56	鬼沢	縄文
57	前田	縄文
58	膳川城	中世
59	迎船	中世
60	殿位	縄文
61	長洞	縄文
62	下高岡	縄文
63	名高根	縄文・平安
64	畑中	縄文
65	上富岡	縄文・古墳
66	上高岡Ⅱ	縄文・奈良・平安
67	下中井	縄文・奈良
68	八幡	縄文
69	長谷堂貝塚群	縄文・弥生・平安
70	善敷敷	縄文・平安
71	小山長根	縄文・古墳
72	長谷堂東	古墳
73	シレンコ	古墳
74	殿位Ⅱ	中世・近代?
75	堰口	縄文
76	堀内館(御嶽古館)	中世
77	桑原	縄文
78	久保	縄文
79	川原城	中世
80	関端	縄文
81	上手	縄文
82	寒風	縄文
83	野尻Ⅰ	縄文
84	野尻Ⅱ	縄文
85	壺中Ⅲ	縄文
86	壺中Ⅳ	縄文
87	沼田	縄文
88	細野一里塚	近世
89	壺中Ⅰ	縄文
90	壺中Ⅱ	縄文
91	細野Ⅱ	縄文
92	細野Ⅰ	縄文
93	大畑野	縄文・古代
94	大畑Ⅰ	縄文
95	上甲子Ⅱ	縄文
96	上甲子Ⅰ	縄文
97	上甲子Ⅲ	縄文
98	下甲子	縄文
99	上代	縄文

No.	遺跡名	時代
100	上鷹生	縄文
101	鷹生	古墳・縄文
102	下鷹生	縄文
103	大野林Ⅰ	縄文
104	大野林Ⅱ	縄文
105	中宿	縄文
106	上宿	縄文
107	大原野	縄文
108	関谷	縄文
109	松館	中世
110	関谷洞窟住居跡	縄文～古墳
111	舟野	縄文・古代
112	平山	縄文
113	行人沢	縄文
114	板戸	縄文
115	野形館(花輪館)	中世
116	野形	縄文
117	清水	縄文
118	宮野貝塚	縄文・弥生・平安・中世・近世
119	宮野	縄文
120	岩崎	縄文
121	平館	縄文・中世
122	観音	中世
123	大畑野	縄文
124	高館城	中世
125	高館貝塚	縄文
126	垂水	縄文・古代
127	黒木	縄文
128	前山	縄文
129	野々浜貝塚	縄文
130	馬の背	縄文
131	寺屋敷	縄文
132	柳沢	縄文
133	大平	縄文
134	殿畑	縄文
135	新釜貝塚	縄文
136	新釜	縄文
137	砂子浜貝塚	縄文
138	荒友	縄文
139	館ヶ森貝塚	縄文
140	小浜	縄文
141	鬼沢	縄文
142	上浦織	縄文
143	井戸洞Ⅱ	縄文
144	井戸洞Ⅰ	縄文
145	平田館	中世
146	泊貝塚	縄文
147	高森館	中世
148	滝之沢	縄文
149	小崎	縄文
150	河内Ⅱ	縄文
151	河内Ⅰ	縄文
152	岡倉	縄文
153	野合	縄文
154	河内一里塚	近世
155	新神河内一里塚	近世
156	小出Ⅰ	縄文
157	小出Ⅱ	縄文
158	鍛冶沢	縄文・平安・中世・近世
159	小出館	中世・弥生
160	小出貝塚	縄文
161	久保コ	縄文
162	前田	縄文
163	前田Ⅱ	縄文
164	本丸館	中世・縄文
165	寺田	縄文・古代
166	中村貝塚	縄文
167	船造	縄文
168	中村	縄文
169	杉下	縄文
170	藤野田	縄文
171	浪板Ⅰ	縄文
172	浪板Ⅱ	縄文
173	下山	縄文・古代
174	血米	縄文
175	田代	縄文
176	中野	縄文・平安
177	鳥頭Ⅱ	縄文
178	鳥頭Ⅰ	縄文
179	増館貝塚	縄文
180	向浜貝塚	縄文
181	平根一里塚	近世
182	大野	縄文
183	大野Ⅱ	縄文
184	中井	縄文
185	高館	中世
186	吉浜城	中世
187	沖田	縄文
188	白木沢一里塚	近世
189	開洞	縄文・弥生
190	根白貝塚	縄文
191	向野貝塚	縄文
192	吉浜十二段貝塚	縄文
193	浜の内	縄文
194	千歳貝塚	縄文
195	鎌台一里塚	近世

このほかにもまだ発見されていない遺跡が眠っている可能性がありますよ!

## 市内の遺跡の特徴

市内にある遺跡の約8割は、縄文時代の遺跡です。大船渡は縄文時代から続くまちと言えます。

弥生時代や奈良・平安時代の遺跡も、そのほとんどが、縄文時代の遺跡と同じ場所で発見されています。住まいに適した平地が少ない大船渡では、縄文人が住んでいた場所に、その後もたびたび集落がつけられたようです。

こうして、繰り返し住まいに選ばれてきた遺跡には、ひと味違う風景が広がっています。

## 縄文時代の貝塚

大船渡には貝塚遺跡が多くあり、岩手県内の約3分の1にあたる約30か所が市内で見つかっています。

貝塚遺跡からは、土器・石器のほかに、当時の人が食べた動物の骨や貝、骨や角でつくった道具、人骨など、当時の生活・文化を知る手がかりが発見されています。

貝塚は、文字がない時代の情報がたくさん詰まった歴史のタイムカプセルなのです。

## 中世の山城

市内には21か所の城跡が知られています。城といえば、壮麗な建物や石垣を想像しますが、鎌倉時代から戦国時代の山城は、ほとんどが自然の山の地形を生かした、質素で実用的なものでした。

中世の武士たちは、城の要所に堀や平場をつくり、攻め入る敵との戦いに臨んでいました。城跡は今も起伏が残り、工夫と労力の跡を目にすることができます。

## 江戸時代の一里塚

歴史の道百選「浜街道」は、宮城県から青森県に通じる沿岸の道で、市内を南北に貫いています。

街道の両側には、一里（約4km）おきに一里塚がつけられ、旅人にとって大切なみちしるべとなっていました。

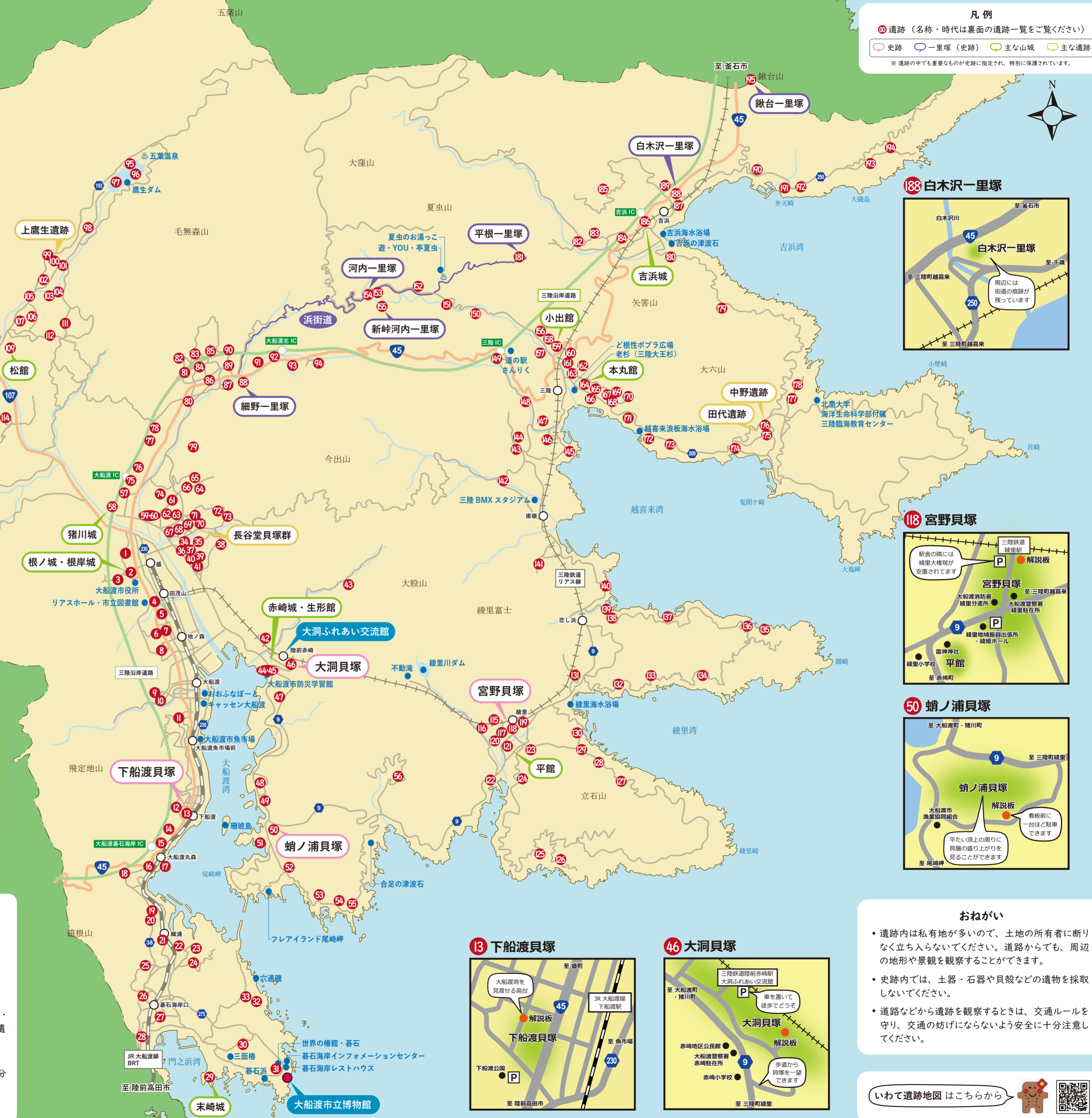
現在では片側しか残っていないものもありますが、当時の名残を感じることができます。



### 大船渡市立博物館

気仙地域の自然や文化に関する地質・生物・考古・歴史・民俗資料を展示している総合博物館です。遺跡から出土した資料の一部も展示しています。

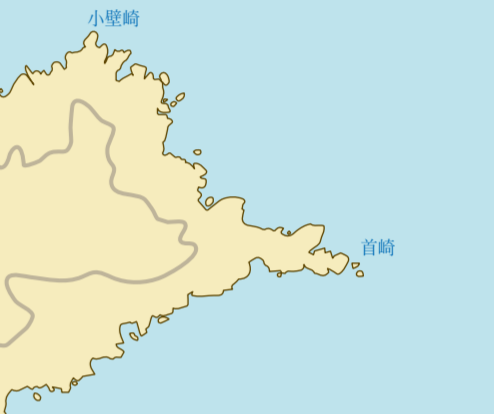
三陸沿岸道路 大船渡碓石海岸ICから約10分  
JR大船渡線BRT「碓石海岸口」車約10分又は徒歩約50分  
〒022-0001 大船渡市末崎町字大浜 221-86  
TEL 0192-29-2161 FAX 0192-29-2162



### 凡例

- ⑩ 遺跡 (名称・時代は裏面の遺跡一覧をご覧ください)
- 一里塚 (史跡)
- 主な山城
- 主な遺跡

※ 遺跡の中でも重要なものが史跡に指定され、特別に保護されています。



### おねがい

- 遺跡内は私有地が多いので、土地の所有者に断りなく立ち入らないでください。道路からでも、周辺の地形や景観を観察することができます。
- 史跡内では、土器・石器や貝殻などの遺物を採取しないでください。
- 道路などから遺跡を観察するときは、交通ルールを守り、交通の妨げにならないよう安全に十分注意してください。

いわて遺跡地図はこちらから