



# 令和 7 年大船渡市大規模林野火災の被害状況等

(令和 7 年12月 9 日現在)

岩手県大船渡市

# 1 火災対応状況等

## (1)令和7年2月に発生した林野火災の概要

### 【1回目】大船渡市三陸町綾里字田浜下地内発生

- ①経過 覚知日時：令和7年2月19日 11:55  
鎮圧日時：令和7年2月25日 15:05  
鎮火日時：令和7年4月7日 17:30
- ②延焼範囲 約324ha

### 【2回目】陸前高田市小友町字柳沢地内発生

- ①経過 覚知日時：令和7年2月25日 15:19  
鎮圧日時：令和7年2月26日 12:00  
鎮火日時：令和7年3月11日 10:30
- ②延焼範囲 約8ha  
※大船渡市末崎町地内まで延焼

### 【3回目】大船渡市赤崎町字合足地内発生 (令和7年大船渡市大規模林野火災)

- ①経過等 覚知日時：令和7年2月26日 13:02  
鎮圧日時：令和7年3月9日 17:00  
鎮火日時：令和7年4月7日 17:30
- ②延焼範囲 約3,370ha  
※2月19日発生 of 火災の延焼範囲を除く



【1回目】大船渡市三陸町綾里

【3回目】大船渡市赤崎町

【2回目】陸前高田市小友町

※第2回大船渡市林野火災を踏まえた消防防災対策のあり方に関する検討会資料を基に作成

# 1 火災対応状況等

## (2)令和7年大船渡市大規模林野火災の概要

令和7年 2月26日(水) 13:02	火災発生覚知 ・発生場所 : 赤崎町字合足地内 ・火災原因 : 敷地と山林の境界の切り株付近において、煙突の火の粉を起因として出火することは、ほかの検討対象と比較して相対的に高い可能性が認められるが、具体的な発火源、出火に至る経過及び着火物の特定には至らない。(令和7年7月15日総務省消防庁公表) ・気象状況等: 強風、乾燥注意報発表中
13:33	市災害対策本部を設置 岩手県に自衛隊派遣を要請



火災発生直後の赤崎町字合足地内



# 1 火災対応状況等

13 : 50 ~

避難指示発令

※延焼拡大に伴い、順次対象区域を拡大  
最大で1,896世帯、4,596人に避難指示  
(3月1日 7:30)

発令時刻	対象地域	対象世帯・人数
2月26日 13:50	三陸町綾里:打越	
14:00	三陸町綾里:小路、石浜、岩崎、港	
14:20	三陸町綾里:全域	850世帯、2,060人
14:32	三陸町綾里:全域 赤崎町:合足	873世帯、2,114人
2月27日 16:45	三陸町綾里:全域 赤崎町:合足、大立、永浜、清水、長崎、外口、蛸ノ浦	1,340世帯、3,306人 (追加:467世帯、1,192人)
2月28日 18:13	三陸町綾里:全域 赤崎町:合足、大立、永浜、清水、長崎、外口、蛸ノ浦、 宿、後ノ入、大洞、生形、山口、森っこ	1,755世帯、4,263人 (追加:415世帯、957人)
3月1日 7:30	三陸町綾里:全域 赤崎町:合足、大立、永浜、清水、長崎、外口、蛸ノ浦、 宿、後ノ入、大洞、生形、山口、森っこ 三陸町越喜来:甫嶺東、甫嶺西、上甫嶺	1,896世帯、4,596人 (追加:141世帯、333人)

避難指示の経過等



# 1 火災対応状況等

14：14～	避難所設置（越喜来小学校体育館、三陸公民館） ※避難指示対象区域の拡大に伴い、順次市内各所に 避難所（福祉避難所を含む）を設置
14：50	岩手県に緊急消防援助隊の派遣を要請
3月5日(水)	降雨、連日の地上・空中からの消火活動により、火勢 弱まる
3月7日(金) 10：00～	段階的に避難指示解除
3月9日(日) 17：00	鎮圧宣言
3月10日(月) 10：00	避難指示を全て解除



三陸町綾里字港地内 火の手が住宅にまで及ぶ



大船渡町から赤崎町方面を望む

# 1 火災対応状況等

3月14日(金) 16:30	岩手県に自衛隊の撤収を要請
3月23日(日)	大船渡地区消防組合、市消防団、県内相互応援隊による現地の総合的調査を実施(約400人体制)
4月5日(土)	大船渡地区消防組合による現地確認調査を実施
4月7日(月) 16:00~	空中偵察(熱源等確認されず)
17:30	鎮火宣言
6月5日(木) 10:00	市災害対策本部を廃止 令和7年大船渡市大規模林野火災復旧・復興推進本部を設置



大船渡地区消防組合、市消防団、県内相互応援隊による現地の総合的調査



# 1 火災対応状況等

## (3)避難状況

令和7年5月30日(金)正午に  
福祉の里センター避難所を閉鎖  
→全ての避難所を閉鎖

### 最大避難者数

避難所(12か所) 1,249人

避難所以外 3,061人

計 4,310人

(3月6日18時、3月7日7時時点)



越喜来小学校体育館に設置した避難所

# 1 火災対応状況等

## (4) 消火活動の状況

### □ 地上消火活動等(総数)

○ 大船渡地区消防組合

329隊 1,430人

○ 大船渡市消防団

220隊 1,291人

○ 県内相互応援隊

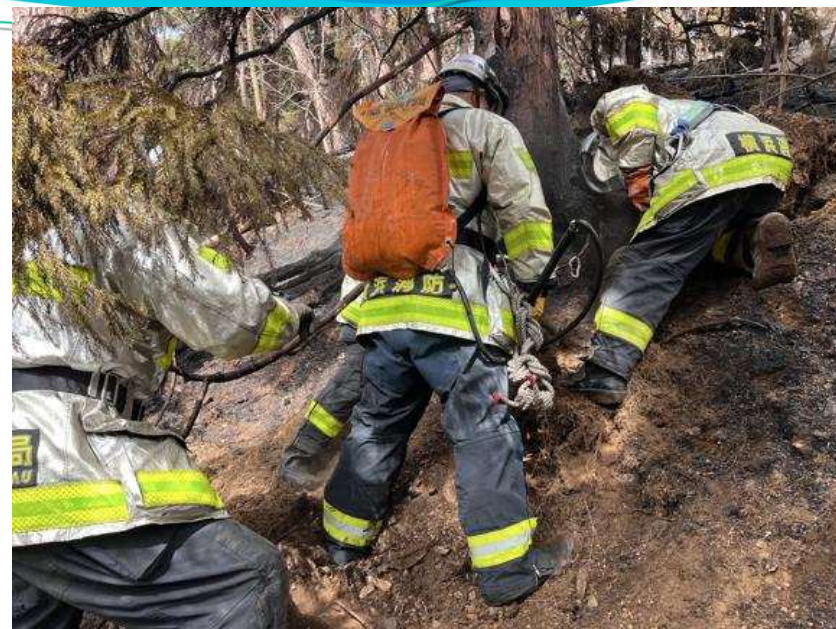
694隊 2,090人

○ 緊急消防援助隊

(15都道府県(航空部隊を含む))

6,969隊 25,800人

○ 警察 3,150人(通行規制や警備等)



消防隊員による懸命な消火活動



# 1 火災対応状況等

## □空中消火活動等(総数)

### ○散水消火活動

自衛隊大型ヘリ 98機 (1,302回、6,510kl)

岩手県防災ヘリ 16機 (141回、101kl)

他県・市ヘリ 97機 (818回、376kl)

---

計 211機 (2,261回、6,987kl)

### ○偵察活動等

自衛隊中型ヘリ 45機

岩手県防災ヘリ 2機

岩手県警ヘリ 13機

他県・市ヘリ 28機

---

計 88機



自衛隊大型ヘリによる海水取水

# 1 火災対応状況等

## (5)他自治体などからの支援

### □岩手県、他市町村からの職員派遣

- 現地連絡員（リエゾン）
- 避難所健康相談支援
- 罹災証明書交付
- 応急仮設住宅入居対応
- 生活再建支援金受付
- 市対策本部初期対応支援
- 避難所運営支援
- 義援金受付
- 物資管理
- 災害廃棄物処理業務支援など

### □岩手県、他市町村、 企業・団体などからの物資支援

- 食糧
- 段ボールベッド
- 寝具
- パーテーション
- 衣類
- 日用品など



# 1 火災対応状況等

## (6)災害救助法等の適用状況

### □災害救助法関係

令和7年2月26日

災害救助法の適用を決定

### □被災者生活再建支援法関係

令和7年3月6日

被災者生活再建支援法の適用を決定

### □激甚災害法関係

令和7年3月25日

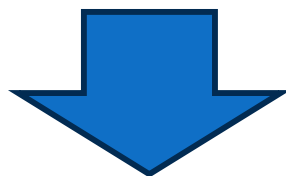
局地激甚災害の指定を閣議決定（3月28日公布・施行）



# 1 火災対応状況等

## □局地激甚災害指定により適用される措置の概要 森林災害復旧事業に対する補助(法第11条の2)

＜通常の災害時の措置＞  
(補助なし)



### ＜激甚災害指定時の措置＞

○被害樹木等の伐採、搬出、伐採跡地における造林、当該激甚災害により倒伏した造林木の引起こし又はこれらの作業を行うために必要な作業路の開設を行う事業に対する補助

・市が行う場合 国 1 / 2、県 1 / 6

国庫 50%	県 16.7%	特別交付税 70%	実質 負担 10%
← 市 33.3% →			

## 2 被害状況

### (1)延焼範囲

約3,370ha

※ 2月19日発生 of 火災の延焼範囲を除く

### (2)人的被害

死者 1 人 (90代男性)

### (3)家屋等の被害

住家 90棟 (うち全壊 54棟)

非住家136棟 (うち全壊121棟)

---

計 226棟 (うち全壊175棟)



火災の被害を受けた家屋

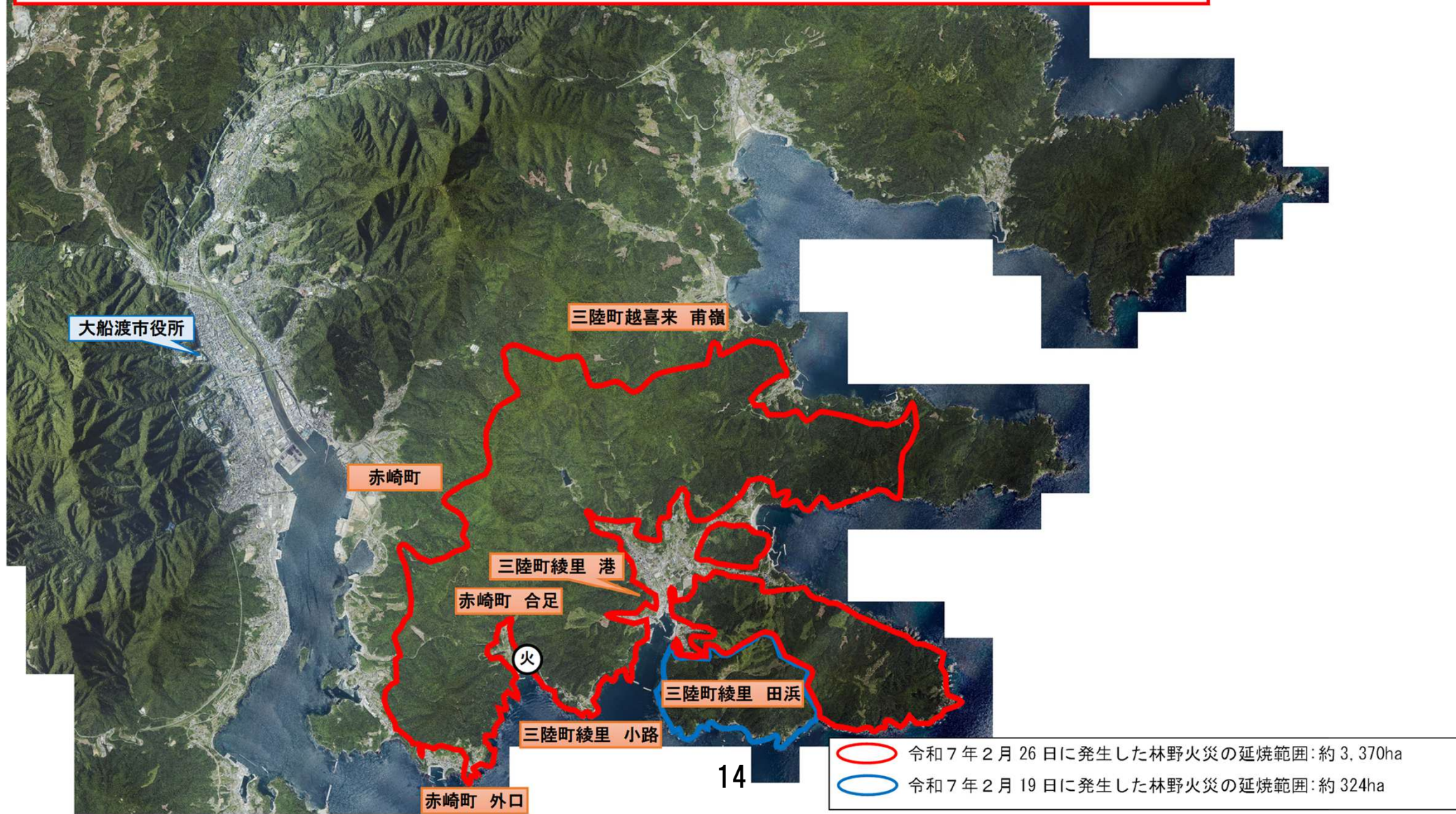


## 2 被害状況

### (4) 延焼エリア

概ねの延焼範囲を表した線であり、詳細な線ではありません。

※総務省消防庁：第2回大船渡市林野火災を踏まえた消防防災対策のあり方に関する検討会資料等を基に作成





## 2 被害状況

### (5) 産業等の被害

区分	被害内容		被害額 (千円)
農業関係	農業用施設等焼損	農家16戸	81,730
	農業用機械焼損	農家16戸	30,177
	鳥獣防護網・電気柵焼損	農家24戸	1,672
	家畜等（ブロイラー）1,925羽死亡（避難指示に伴う被害）	1事業者	866
	家畜等（生乳）5,270L減少（避難指示に伴う被害）	1事業者	675
	家畜等（乳用牛）1頭死亡（避難指示に伴う被害）	1事業者	378
	農作物（たまねぎ、にんにく）0.3ha焼損	7事業者	585
	農業関係 合計		116,083



農業用施設



農業用機械



## 2 被害状況

区分	被害内容	被害額 (千円)
林業関係	特用林産施設（菌床しいたけ栽培施設） 2 棟全焼	1 事業者 53,629
	菌床しいたけ栽培用培地8,000個焼損	1 事業者 2,744
	菌床しいたけ（避難指示に伴う被害） 1,580kg	1 事業者 150
	林業機械 4 台全焼	1 組合 88,981
	林道 丸太伏工13m、視線誘導標（デリネーター） 3 本	250
	森林被害 3,370.15ha	5,939,215
	林地荒廃 10箇所	1,147,263*
林業関係 合計		7,232,232

※火災等で樹木が大きく損傷し、森林としての役割が果たせず、雨で土砂が流れやすくなるなど土地の安全性が低くなったため、県が災害関連緊急治山事業等を実施する箇所の事業費。



森林の被害状況（三陸町綾里小路地域）



林業機械



## 2 被害状況

区分	被害内容	被害額 (千円)
水産業関係	水産業共同利用施設	1 組合
	作業保管施設（定置漁業用倉庫） 1 棟全焼	404, 120
	水産物荷捌施設（ウニ荷捌施設）貯水槽や配管の焼損	19, 616
	ふ化場倉庫 1 棟全焼	1, 200
	定置網（倉庫内で保管） 4 セット（2 か統）焼失	1 組合 700, 000
	大船渡市漁協及び綾里漁協組合員の倉庫、漁具等焼失	63 組合員 501, 800
	養殖アワビ事業者	1 事業者
	アワビ 約250万個へい死（停電等による被害）	466, 522
	施設 給水設備焼損、資材置場等全焼	(45, 728)
	漁港施設（泊地内への焼損木の漂着被害等）	4 漁港 4, 290
	水産業関係 合計	2, 097, 548

※()内の金額は、商工・観光業関係に係る「事業用設備(給水管、冷凍庫、給湯器等)」の額に含まれるため、被害額合計には加算していない。



作業保管施設(定置漁業用倉庫)



作業保管施設(定置漁業用倉庫)内部



## 2 被害状況

区分	被害内容	被害額 (千円)
商工・観光業 関係	事業用施設（建物・倉庫の焼失や損壊）	6事業者 60,800
	事業用設備（給水管、冷凍庫、給湯器等）	6事業者 73,858
	在庫廃棄等	7事業者 13,960
	宿泊・宴会の予約キャンセル等 （うち市施設の予約キャンセル等）	29事業者 59,110 (3施設) (100)
	避難指示期間中の売上減少	101事業者 323,835
	商工・観光業関係 合計	531,563

※()内の金額は、「宿泊・宴会の予約キャンセル等」の内数であるため、被害額合計には加算していない。

区分	被害内容	被害額 (千円)
公共土木施設	道路や急傾斜地崩壊防止施設、ダムの設備の焼損（県分を含む）	165,000
情報通信基盤 等	テレビ共聴施設 （綾里地区、長崎地域の8共聴施設でケーブル等の損傷等）	64,693
公共交通関係	鉄道施設（橋梁排水施設、枕木、キロポスト等の損傷） 鉄道の代行バス運行費（避難指示に伴う運転見合せ）	945 3,157
その他 合計		233,795

**被害額合計 10,211,221千円**

### 3 復旧・復興の取組方針

#### (1)暮らしの再建、なりわいの再生

暮らしの再建やなりわいの再生に係るものは、被災者等が被災前の生活を迅速かつ着実に取り戻せるよう、復旧事業を基本としています。

なお、事業活動の中断や売上減少といった間接的な影響については、個別の休業補償などの制度がなく実施は困難なことから、地域経済の回復につながる取組を検討します。

また、事業の検討に当たっては、地区等からの要望や課題に可能な限り対応しています。

#### (2)森林の復旧等

被災森林の整備について、天然林は自然の回復力を利用すること、人工林は林地再生対策協議会などにおいて、様々な樹種から構成される多様な森林づくりや脱炭素に資する取組なども検討し、森林の価値を再興させます。

#### (3)火災予防の強化

今回の林野火災のような災害を再び発生させないよう、災害予防強化策など具体策を検討、実施します。

## 4 復旧・復興の取組状況

### (1)暮らしの再建

#### No. 1 被災者の住まいの確保・再建への支援

応急仮設住宅の整備等 【都市整備部】	<ul style="list-style-type: none"><li>・ 3月19日～ 県により市内2地区に建設型応急仮設住宅を整備。</li><li>・ 5月17日～ 蛸ノ浦地区施設の入居開始（7世帯）。</li><li>・ 5月24日～ 綾里地区施設の入居開始（19世帯）。</li></ul>
住宅の応急修理等 【都市整備部】	<ul style="list-style-type: none"><li>・ 市の独自支援策として、住宅本体やエアコンの室外機等の補修費用の補助を実施。</li></ul>
災害廃棄物の早期処理 【市民生活部】	<ul style="list-style-type: none"><li>・ 4月28日～ 公費解体に向けた住民、事業者との現地立会。</li><li>・ 5月30日～ 被災家屋等の公費解体を開始。</li><li>・ 8月1日～ 仮置場（赤崎地区永浜・山口工業用地内）に災害廃棄物の搬入を開始。 分別後、種別ごとに県内の処分先（6か所）に搬送。</li><li>・ 11月30日現在 申請棟数：222棟 （内訳）全壊174棟、全壊以外4棟、「り災届出証明書」により全壊等と判断される課税対象外の建物（外便所、小さな物置等）44棟 着手棟数：222棟 終了棟数：186棟</li><li>・ 12月末日までの完了を目標に作業を進める。</li></ul>
被災者住宅再建支援 【都市整備部】	<ul style="list-style-type: none"><li>・ 市の独自支援策として、住宅再建に当たり県産材を活用した住宅を新築又は購入により取得する費用の補助を実施。</li></ul>



## 4 復旧・復興の取組状況

### 住宅再建支援個別相談会【都市整備部】

- ・ 林野火災で住宅を失った被災者の住宅再建を支援するため、県、住宅金融支援機構及び市の主催により、公的支援制度や災害復興住宅融資などに関する個別相談会を開催。

### テレビ共同受信施設の復旧支援【商工港湾部】

- ・ 国に対する制度改正の働き掛けと県独自の復旧支援策の検討について、県に対し要望した結果、国の補助制度が改正され、これまで対象外とされていた施設（NHKと共同整備した施設は除く。）も復旧支援の対象に加えられた。
- ・ 国と連携して実施するテレビ共同受信施設の本復旧に係る補助事業の補正予算を市議会第4回定例会に提案予定。



建設型応急仮設住宅(蛸ノ浦地区)



被災家屋等の公費解体

# 4 復旧・復興の取組状況

## (2)生活支援

### No.1 経済・生活面の支援

#### 生活再建支援等【市民生活部、保健福祉部】

- ・被災者の孤立防止や日常生活を支援するため、被災者見守り・相談支援事業を実施。
- ・被災者の生活の安定を図るため、日常生活を営むために最低限必要な物品（寝具、衛生用品等）を6月までに支給。
- ・被災者の健康保持と経済的負担の軽減を図るため、半壊以上の住家被害を受けた非課税世帯の被災者に、6月から11月診療分までの医療費の一部負担金の助成を実施。

#### 地方税の減免措置等【総務部】

- ・固定資産税のうち家屋については、被害の程度に応じて減免を実施。償却資産については、申告により減免を実施。
- ・個人住民税については、住家被害の程度に応じて減免を実施。
- ・国民健康保険税、介護保険料及び後期高齢者医療保険料については、住家被害の程度や、被災に係る収入の減少状況に応じて減免を実施。
- ・令和8年度以降の固定資産税については、被災した家屋及び償却資産に代わるものとして取得（家屋については改築を含む。）した場合、当該資産に対する固定資産税を4箇年度分に限り軽減。
- ・火災により住宅が焼失した土地の固定資産税については、住宅があったものとみなし、令和9年度まで住宅用地の特例を適用。

#### 特別行政相談会の開催等【市民生活部】

- ・総務省岩手行政監視行政相談センターにおいて、被災者向けの特別行政相談会を実施。
- ・「岩手県大船渡市の林野火災による被災者の皆様への生活支援窓口案内（ガイドブック）」を作成し、被災者に配布済み。

## 4 復旧・復興の取組状況

心身等のケア【保健福祉部、教育委員会】	<ul style="list-style-type: none"> <li>・ 県等の協力を得ながら、被災者等健康状態調査（第2回）結果に応じた心身等のケアを継続。</li> <li>・ 小中学校においてスクールカウンセラー等により児童生徒の様子の把握・カウンセリングのほか、教員へのアドバイスを継続。</li> <li>・ こども家庭センターの保健師とこども園の保育教諭が連携して、園児の見守り、声掛けを継続。</li> </ul>
就学援助【教育委員会】	<ul style="list-style-type: none"> <li>・ 住家が被災し、又は主たる生計中心者の失職などで家計が急変したことにより、小中学校への就学が困難と認められる世帯の経済的負担を軽減するため、学校給食費や学用品費、PTA会費、クラブ活動費、オンライン学習通信費等の費用を援助。</li> </ul>
災害義援金の配分調整【保健福祉部】	<ul style="list-style-type: none"> <li>・ 4月17日 第1回災害義援金配分委員会を開催。 人的被害、住家被害に対する第1次配分を決定（死亡見舞金250万円／人、全壊400万円など）。</li> <li>・ 5月22日 第2回災害義援金配分委員会を開催。 住家被害に対する第2次配分を決定（全壊800万円追加など）。</li> <li>・ 6月27日 第3回災害義援金配分委員会を開催。 住家被害に対する第3次配分を決定（半壊世帯240万円追加など）。</li> <li>・ 8月28日 第4回災害義援金配分委員会を開催。 全焼した公民館の再建、被災地区のコミュニティ再生に対する第4次配分を決定（公民館の再建1,000万円、被災地区のコミュニティ再生611万円）。</li> <li>・ 12月8日 第5回災害義援金配分委員会を開催。 農林水産業施設等の再整備補助事業に係る漁業協同組合、農業協同組合、森林組合負担分に対する第5次配分を決定。</li> </ul>



## 4 復旧・復興の取組状況

被災危険木除去への支援【農林水産部】

- ・倒木により、建造物、公共施設等に被害を与えるおそれのある被災危険木の除去費用の補助を実施。

応急仮設住宅における  
談話室設置等  
【都市整備部】

- ・一般社団法人CON（福岡県福岡市）の支援により、応急仮設住宅敷地内に談話室を設置。
- ・特定非営利活動法人ピースウィンズ・ジャパンの支援により、談話室内の什器等を整備。
- ・9月9日 談話室の完成引渡式を開催。

市道沿いの被災木の伐採【都市整備部】

- ・市道の通行に支障を及ぼすおそれのある被災木の伐採を実施。



支援団体による応急仮設住宅談話室の設置

## 4 復旧・復興の取組状況

### (3)なりわいの再生

#### No.1 中小企業等への支援

##### 中小企業等への支援 【商工港湾部】

- ・ 県と連携し、被災した事業用設備等の復旧（建て替え）に要する経費への補助を実施。
- ・ 県と連携し、観光需要の喚起等を図るため、大船渡復興割事業（宿泊助成、クーポン券配布）を実施。  
利用期間：6月29日チェックインから1月30日チェックアウトまで（土日祝前日及び8月3日から14日までの宿泊を除く。）  
※クーポン券の配布枚数が上限に達した場合は、宿泊料金の助成のみ行い、予算額の上限に達し次第終了。
- ・ 市内経済の活性化と復興状況の発信を目的としたイベント事業の補正予算を市議会第4回定例会に提案予定。

#### No.2 農林水産業の復旧支援

##### 水産業への復旧支援 【農林水産部】

- ・ 国や県と連携し、被災した綾里漁協の作業保管施設等の復旧整備費用の補助を実施。
- ・ 市の独自支援として、採介藻漁業及び漁船漁業の再開に係る漁業用資材等の整備費用の補助を実施。
- ・ 県と連携し、養殖業の再開に係る機器等の整備費用の補助を実施。

##### 農林業への復旧支援 【農林水産部】

- ・ 県と連携し、農業用の機械や施設の再取得等費用の補助を実施。
- ・ 国や県と連携し、被災した気仙地方森林組合の林業機械の再取得等費用の補助を実施。



## 4 復旧・復興の取組状況

### (4) 森林の復旧等

#### No. 1 森林災害復旧事業

森林災害復旧事業等の  
実施【農林水産部】

- ・ 4月30日 林地再生対策協議会を設置。
- ・ 5月8日～10月21日 県と連携しながら被害調査を実施。
- ・ 5月22日 第1回林地再生対策協議会を開催。  
(主な協議事項)
  - ・ 協議会の設置について
  - ・ 森林災害復旧事業について
- ・ 8月8日 第2回林地再生対策協議会を開催。  
(主な協議事項)
  - ・ 森林災害復旧事業について
  - ・ 被害調査の実施状況について
  - ・ 森林復旧の進め方について
- ・ 9月12日、16日 森林復旧に向けた地域説明会を開催。  
(蛸ノ浦漁村厚生施設、綾姫ホール)
- ・ 9月17日～10月17日 森林災害復旧事業に係る所有者への意向調査を実施。
- ・ 11月18日 第3回林地再生対策協議会を開催。  
(主な協議事項)
  - ・ 森林災害復旧事業について
  - ・ 被害調査の結果について
  - ・ 意向調査の回答状況について
  - ・ 森林復旧計画の構成案について
- ・ 森林災害復旧事業に該当しない被災した私有林に対する補助として、森林災害復旧事業と同等の支援内容で森林復旧ができるよう、既存の森林整備推進事業を拡充。
- ・ 森林災害復旧事業の実施に向け、災害査定のための現地調査を継続するほか、事業実施箇所の検討を行う。

# 4 復旧・復興の取組状況

## No. 2 土砂災害等の対策

土砂災害等の対策  
【農林水産部、都市整備部】

- ・ 5月28日～ 応急工事として、被災地域の土砂災害警戒区域29箇所に大型土のうを設置。
- ・ 6月6日 砂防の応急工事（20か所）完了。
- ・ 6月20日 治山の応急工事（9か所）完了。
- ・ 県により、土砂災害対策工事（治山ダム、砂防堰堤等）を実施。



森林災害復旧事業（被害木の整理）



大型土のう設置



## 4 復旧・復興の取組状況

### (5)災害予防の強化

#### No. 1 防災関係事業

林野火災注意報・警報  
の運用【消防組合】

- ・ 11月26日 大船渡地区消防組合議会第2回定例会において、火災予防条例を改正し、令和8年1月1日から「林野火災注意報・警報」の運用を開始する。  
(運用)
  - ・ 乾燥状況、降水量、強風注意報などの気象状況を基準に発令し、火の使用の制限をかける。
  - ・ 警報時においては、火の使用の制限に違反した場合は、罰則が科される。

防災体制の整備等  
【消防署】

- ・ 企業2社からの支援により、綾里地区ハケ森トンネル周辺に防火水槽（40トン）を設置。
- ・ 11月25日 防火水槽の完成引渡式を開催。

避難所環境の改善等  
【防災管理室】

- ・ 避難所に備蓄する資機材、保存食等を整備する事業の補正予算を市議会第4回定例会に提案予定。

# 4 復旧・復興の取組状況

## (6)組織横断的取組等

### No.1 復旧・復興事業を総括する部署の設置

#### ○林野火災対策局の設置【林野火災対策局】

- ・ 3月20日 林野火災対策局を設置。大規模林野火災からの復旧・復興の総合調整等を行う。

### No.2 被災者ニーズの確認と支援制度の検討

#### ○被災者等支援制度の調整等【林野火災対策局】

- ・ 地域や関係団体等からの各種要望、産業等への被害状況や事業活動への影響等を踏まえ、被災者等への支援策を検討。
- ・ 6月5日 復旧・復興を総合的かつ効果的に推進するため、令和7年大船渡市大規模林野火災復旧・復興推進本部を設置。
- ・ 8月21日 大船渡市議会大規模林野火災対策特別委員会において、事業実施状況及び今後の展開について説明。

### No.3 国、県等関係機関への要望調整

#### ○国等への要望【企画政策部、林野火災対策局】

- ・ 3月12日 内閣総理大臣に対し、生活の再建など4項目を要望。
- ・ 5月21日 岩手県知事に対し、暮らしの再建など13項目を要望。
- ・ 7月24日 国に対し、大規模林野火災に係る森林復旧支援策の拡充等を要望。
- ・ 8月29日 岩手県知事に対し、5月21日の要望事項を現状に沿ってを調整し、再度の要望を実施。

### No.4 市民への情報発信・情報収集

#### ○記者会見等の対応【企画政策部、林野火災対策局】

- ・ 被災者を含む市民等に対し、定例記者会見での提供はもとより、随時、住宅再建、なりわい再生等に係るきめ細やかな情報発信に努める。



## 5 災害義援金等の受付状況

### (1) 災害義援金(被災者等への直接的な支援)

○災害義援金配分委員会の決定に基づき、被災者等へ配分。

- ・受入額 約17億7千万円
- ・配分額 第1次配分：約2億8千万円 第2次配分：約6億5千万円  
第3次配分：約1億9千万円 第4次配分：約1千6百万円  
第5次配分：約1億7千万円

### (2) 災害見舞金、ふるさと納税等(復旧・復興事業に活用)

○被災した住民の暮らしの再建及び生活支援、なりわいの再生、森林災害復旧等に活用。

○国・県補助事業に係る市負担分や市の独自施策に活用するほか、森林災害復旧については、被災した人工林約1,700haを整備した場合、多額の市負担額が発生することから、基金に積立し、計画的に活用していく。

- ・災害見舞金 : 約7億3千万円
- ・個人版ふるさと納税 : 約1億7千万円
- ・企業版ふるさと納税 : 約2億1千万円 (うち400万円分物納)